

SAISON 2024/2025

# NACHHALTIGKEITS- BERICHT



WIR ÜBERNEHMEN VERANTWORTUNG.  
NACHHALTIG UND SOZIAL VERTRAUENSFULL.



## SAISON 2024/2025

## HIGHLIGHTS

Die Saison 2024/2025 war eine Herausfordernde. Sportlich glich die Spielzeit einer Achterbahnfahrt. Im Ergebnis haben wir erstmalig seit dem Aufstieg in die 1. Fußball-Bundesliga die Qualifikation für den internationalen Wettbewerb verpasst.

Außerhalb des Platzes haben wir unser nachhaltiges Engagement unverändert fortgeführt und weiterentwickelt. Entlang unserer Leitidee PLAY.CARE.SHARE wurden bestehende Initiativen fortgesetzt, langfristige Projekte weitergeführt und neue Formate mit Leben gefüllt.



#### 4 Elemente Workshops mit Bullis Bande

In interaktiven Workshops lernten rund 150 Kinder spielerisch die Bedeutung von Feuer, Luft, Erde und Wasser. Besonderes Highlight: Zum Element Erde wurde ein Fußballrasen mit alten Materialien selbst nachgebaut und mit nach Hause genommen.

[Mehr erfahren](#)

#### Ein Soccercourt für Brasilien

Im Rahmen der Brasilien-Tour 2025 setzte RB Leipzig gemeinsam mit Schwesterclub Red Bull Bragantino ein starkes Zeichen für soziales Engagement. Ein in die Jahre gekommener Soccercourt wurde gemeinsam renoviert und erstrahlt in neuem Glanz.

[Mehr erfahren](#)


#### Mutig nach Vorn

„Mutig nach vorn“ zeigt, wie die RBL-Frauen durch Selbstvertrauen, Stärke und Authentizität Grenzen auf und abseits des Rasens verschieben. Mit Aktionen rund um den Weltfrauentag und den Girls Day unterstrichen sie ihre Vorbildfunktion für Female Empowerment.

[Mehr erfahren](#)

#### Vielfaltspieltag

Rund um unser Heimspiel gegen den BVB am 15. März 2025 setzten wir ein kraftvolles Zeichen für Toleranz und Vielfalt. Eine inklusive Choreografie, ein Spalier aus Menschen unterschiedlicher Vielfaltdimensionen und die Touch2See Tablets zeigten, wie bunt, offen und innovativ Fußball ist.

[Mehr erfahren](#)


## GESCHÄFTSFÜHRUNG RB LEIPZIG

## VORWORT

Liebe Fans, Partner  
und Wegbegleiter,

Nachhaltigkeit ist fester Bestandteil unserer Identität bei RB Leipzig. Als Club, der nicht nur sportliche Spitzenleistungen anstrebt, sondern auch gesellschaftliche Verantwortung übernimmt, sehen wir es als unsere Pflicht, aktiv zur Gestaltung einer lebenswerten Zukunft beizutragen.

Unser Engagement reicht von der Förderung junger Talente und der Unterstützung lokaler Initiativen bis hin zur Reduzierung unseres ökologischen Fußabdrucks. Dabei setzen wir auf Innovation, Teamgeist und den unermüdbaren Willen, jeden Tag besser zu werden – auf und neben dem Platz.

Unser vierter Nachhaltigkeitsbericht gibt Einblicke in unsere Fortschritte, Herausforderungen und Ziele. Er zeigt, wie wir gemeinsam mit unseren Fans und Partnern Verantwortung übernehmen, um eine lebenswerte Umwelt und eine gerechtere Gesellschaft zu fördern.

Wir sind überzeugt: Nachhaltigkeit ist eine Teamaufgabe. Lasst uns diesen Weg gemeinsam weitergehen – für Leipzig, unsere Region, für den Fußball und für die kommenden Generationen.



**Tatjana Haenni**  
Vorsitzende



**Johann Plenge**  
Stv. Vorsitzender



**Florian Hopp**



**Marcel Schäfer**

SAISON 2024/2025

# ENTWICKLUNGEN UND FORTSCHRITTE



68

Offizielle  
Fanclubs (OFCs)



410

Weihnachtungswünsche von Kindern  
durch Mitarbeiterinnen und  
Mitarbeiter erfüllt



Einführung Verhaltenskodex  
für Lieferanten 2025



Profidebüts  
von Akademiespielern

2

Kids Club-  
Mitglieder \_\_\_\_\_ **9.012**

Veranstaltungen  
von Bullis Bande \_\_\_\_\_ **205**

Teilnehmende  
Kids \_\_\_\_\_ **5.345**



UEFA EM Spiele 2024 ausgerichtet in der  
Red Bull Arena \_\_\_\_\_

4



Fans mit Behinderung plus  
Begleitperson bei Heimspielen \_\_\_\_\_

4.686



Arbeitskräfte in der Red  
Bull Arena pro Spieltag \_\_\_\_\_

2.000



Euro Spenden  
durch Becherpfand bei Heimspielen  
während der Saison 2024/2025 \_\_\_\_\_

81.324



Besucher der Red Bull Arena  
zu Heimspielen in der Saison  
2024/2025 \_\_\_\_\_

1.085.212

>300



Teilnehmerinnen und Teilnehmer  
am internen Weiterbildungsformat  
„Crunchtime Nachhaltigkeit“

### DIE SAISON 2024/2025



Q3 2024

Fußballcamp während der Pre-Season Tour, USA



Q4 2024

Glühwürmchenumzug in der Red Bull Arena



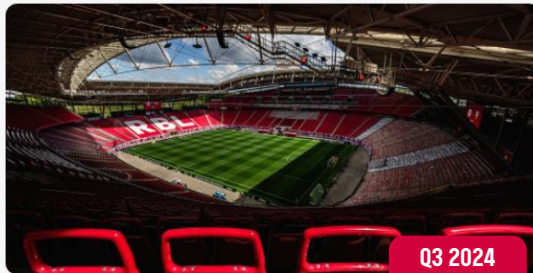
Q1 2025

Azubi- Schülerpokal



Q2 2025

10. Leipziger Viertelfinale



Q3 2024

Saisonaufakt Lernort Stadion – Lernkurve Leipzig



Q4 2024

Wünschebaumaktion an Weihnachten



Q1 2025

Frühjahrs-Pflanzaktion mit Bullis Bande



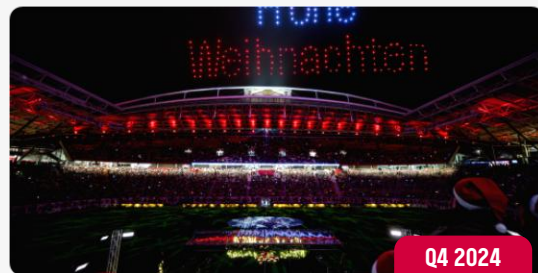
Q2 2025

Becherpfandspende für Paulis Momente hilft e.V.



Q3 2024

Kick-Off 4 Elemente Workshops mit Bullis Bande



Q4 2024

Weihnachtssingen in der Red Bull Arena



Q1 2025

Ausweitung Becherpfandspende auf den Gästebereich der Red Bull Arena



Q2 2025

FußballFreunde Cup

SAISON 2024/2025

# DIE RED BULL ARENA IN ZAHLEN



Stromverbrauch  
Saison 2024/2025

**5.785.755 kWh**



Wasserverbrauch  
Saison 2024/2025

**66.000 m<sup>3</sup>**



Abfall  
Saison 2024/2025\*

**365 t**

\* Ohne Abfallvermeidungsmaßnahmen



NEUER ZUSCHAUERREKORD

Am 14.09.2024 besuchten 47.800 Zuschauer das Spiel RB Leipzig gegen 1. FC Union Berlin

Maximale Kapazität: 47.800  
seit der Saison 2024/2025  
Sitzplätze: 32.924  
inkl. 99 Rollstuhlplätzen  
Stehplätze: 14.876



Rollstuhlplätze und zusätzliche Sitzplätze für Begleitpersonen

**99**



Treppenzugänge, die über den historischen Stadionwall in die Red Bull Arena führen

**11**



Verzehnte vegetarische & vegane Produkte in der Saison 2024/2025

**201.567**



Fahrradstellplätze am Spieltag auf der Festwiese seit der Saison 2024/2025

**2.700**



Medizinische Einsatzkräfte sind an jedem Spieltag im Einsatz

**80**

## NACHHALTIGKEITSMANAGEMENT

# NACHHALTIGKEIT BEI RB LEIPZIG

Nachhaltigkeit im Fußball kann nur glaubwürdig sein, wenn sie authentisch ist. Hier darf es nicht nur um das Image gehen, sondern darum, was wir tatsächlich auf den Platz und in die Gesellschaft bringen. Unserer Sichtbarkeit und der sich daraus ergebenden Verantwortung sind wir uns bei RB Leipzig vollumfänglich bewusst.

Mit dem vierten Nachhaltigkeitsbericht legen wir transparent offen, was wir tagtäglich tun, was wir bereits erreichen konnten, benennen jedoch auch, wo wir noch nicht am Ziel sind. Die Besonderheiten des Fußballs haben wir dabei im Blick.

Unsere gemeinsame Überzeugung, Nachhaltigkeit als festen Bestandteil unseres Sports zu sehen und zu leben, hat auch Bedeutung für unsere Fans, Partner und die Gesellschaft als Ganzes. Diese Überzeugung schafft den Rahmen für unsere tägliche Arbeit und motiviert uns immer wieder auf's Neue.



**Ulrich „Uli“ Wolter**  
Chief Relations & Sustainability Officer  
(CRSO)



## NACHHALTIGKEITSMANAGEMENT

# MEILENSTEINE DER NACHHALTIGEN ENTWICKLUNG VON RB LEIPZIG

15 Jahre nach unserer Gründung blicken wir bereits auf Vieles zurück, was wir schon erreichen konnten – richten unseren Blick aber auch immer wieder nach vorn.  
Unsere klare Ambition: Nachhaltigkeit weiter aktiv gestalten und unseren Beitrag leisten.



NACHHALTIGKEITSSTRATEGIE

# PLAY.CARE.SHARE. MEHR ALS NUR STRATEGIE

Unsere Nachhaltigkeitsstrategie mit dem Leitbild PLAY.CARE.SHARE. ist zentral für unser gelebtes Nachhaltigkeitsverständnis. Sie schafft den Rahmen dafür, wie wir als Club Verantwortung in den Bereichen Soziales, Ökologie und Ökonomie übernehmen und in unseren sportlichen und unternehmerischen Alltag integrieren.

PLAY bedeutet dabei für uns, mit voller Energie und Optimismus unser Kerngeschäft voranzutreiben. Es steht für unsere dynamische Herangehensweise und unsere Freude an aktiver Gestaltung. Zugleich beschreibt PLAY die Haltung, mit der wir unsere Nachhaltigkeitsmaßnahmen umsetzen: Echt, überzeugt und mit Begeisterung.

CARE bedeutet, hinzusehen – auf Menschen und weit über den Sport hinaus. Wir übernehmen Verantwortung für unsere Umwelt, für unsere Fans und Beschäftigten. Unser Handeln heute soll die Zukunft positiv gestalten. Gleichzeitig orientieren wir unsere Geschäftsprozesse konsequent an unseren festgelegten Nachhaltigkeitszielen.

SHARE heißt für uns, Erfahrungen und Ideen weiterzugeben und durch unser Handeln ein positives Beispiel zu setzen. Wir bestärken Menschen darin, ihr individuelles Potenzial zu entfalten, indem wir Inspiration und Raum für persönliches Engagement schaffen. Teilhabe und Wissenstransfer verstehen wir dabei als ein grundlegendes Prinzip nachhaltigen Wirtschaftens.

UNSERE WESENTLICHEN THEMEN



RBL UND DIE SUSTAINABLE DEVELOPMENT GOALS



Als Club bringen wir insbesondere Kinder und Jugendliche mit Fußball in Bewegung, damit sie spielerisch und mit Spaß ein gesundes Leben führen.



Als Club nutzen wir die Anziehungskraft des Fußballs, um Kinder und Jugendliche für vielfältige Bildungsinhalte zu interessieren und zum Lernen zu motivieren.



Als Club leisten wir einen Beitrag zum wirtschaftlichen Wohlstand der Region und binden regionale Unternehmen in unsere Lieferketten ein.



Als Club mit großer Außenwirkung wollen wir zum Umwelt- und Klimaschutz beitragen und damit auch andere inspirieren, sich zu engagieren



Als Club bündeln wir mit unseren Anspruchsgruppen und Kooperationspartnern Kräfte und schaffen als Team zusammen mehr, als jeder einzeln erreichen könnte.



Unser Engagement für Nachhaltigkeit basiert auf neun zentralen Handlungsfeldern in den Bereichen Soziales, Ökologie und Ökonomie. Hier liegen unsere größten Hebel, um nachhaltige Veränderungen voranzutreiben. Diese Felder gestalten wir aktiv, um langfristig positive Impulse zu setzen und einen Beitrag für eine lebenswerte Zukunft zu leisten. Grundsätzlich zahlt unser Engagement über die drei Dimensionen der

Nachhaltigkeit auf alle 17 Ziele zur nachhaltigen Entwicklung der Vereinten Nationen (UN Sustainable Development Goals – SDGs) ein. Auf Basis der Ergebnisse unserer Wesentlichkeitsanalyse legen wir mit unseren Schwerpunkthandlungsfeldern den Fokus bewusst auf eine engere Auswahl von fünf SDGs, um hier die größtmögliche Wirkung zu erzielen.

WESENTLICHKEITSANALYSE UND ERGEBNISSE

# UNSERE WESENTLICHEN THEMEN

Unser nachhaltiges Engagement in den drei Dimensionen Soziales, Ökologie und Ökonomie basiert auf den wesentlichen Themen des DFL e.V. und unserer Wesentlichkeitsanalyse aus der Saison 2021/2022.

Im Rahmen unserer Wesentlichkeitsanalyse wurden Interviews mit Teilnehmerinnen und Teilnehmenden aus unseren unterschiedlichen Anspruchsgruppen geführt, um einen 360°-Blick von innen und außen auf unseren Club zu erhalten. Im Einzelnen:

- Fans
- Mitarbeiterinnen und Mitarbeiter
- Akteurinnen und Akteure aus der Politik
- Verbände
- Partner und Dienstleister
- Sponsoren
- Wissenschaft
- lokale Sportorganisationen
- Akteurinnen und Akteure der Zivilgesellschaft

Die Ergebnisse wurden in unser Wesentlichkeitsmatrix überführt.

WESENTLICHKEITSMATRIX RB LEIPZIG

Ökologie

- 1 Energie & CO2-Emissionen
- 2 Materialien & Entsorgung
- 3 Wasser
- 4 Biodiversität & Naturschutz

Ökonomie

- 5 Nachwuchsarbeit & sportlicher Erfolg
- 6 Nachhaltiges Wirtschaften & Partnerschaften
- 7 Integres Verhalten
- 8 Verantwortungsvoller Einkauf & Lieferketten
- 9 Bewirtung & Lieferketten

Soziales

Fans Mitarbeiterinnen und Mitarbeiter

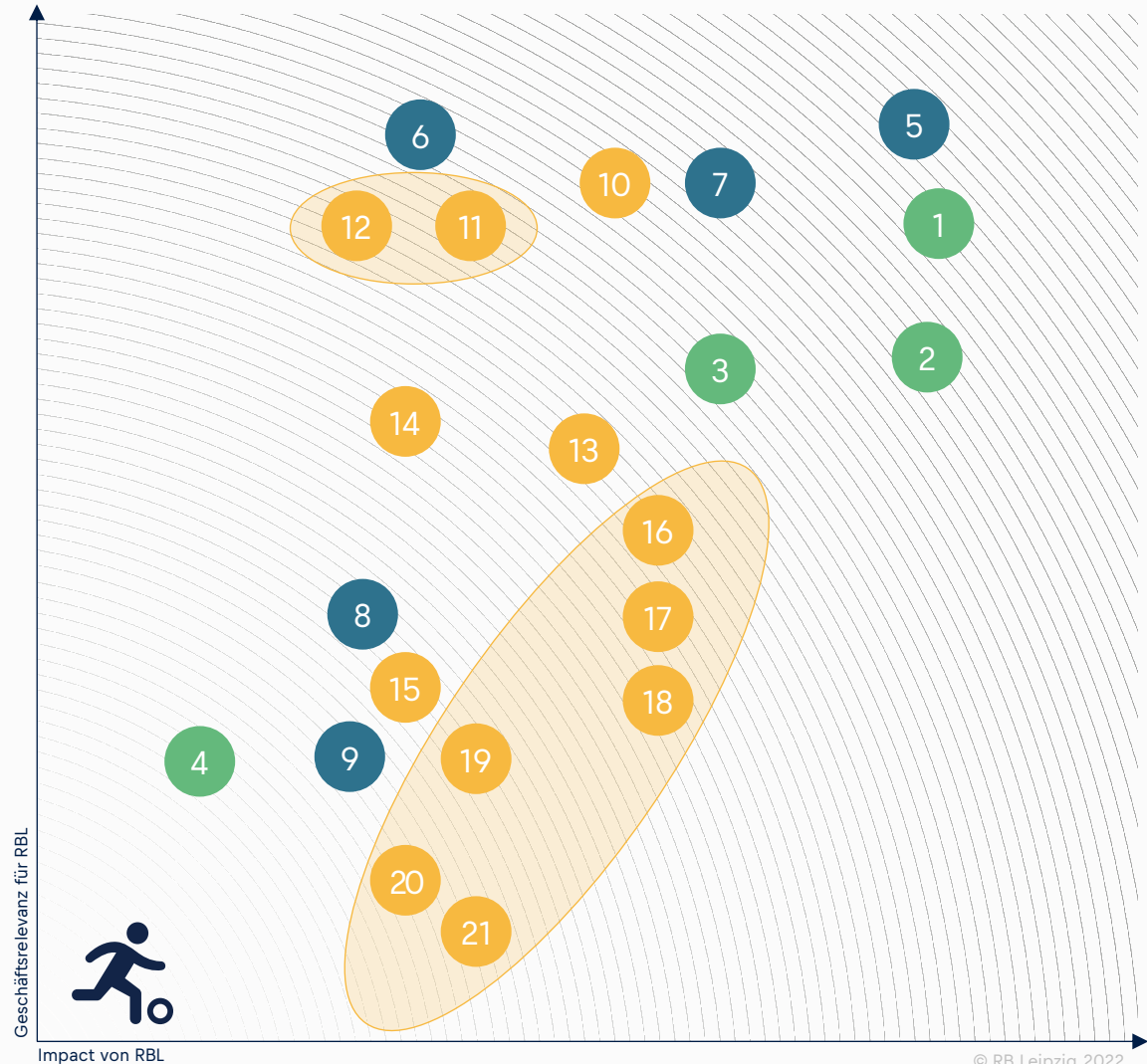
- 10 Umgang mit Fans
- 11 Moderne Arbeitswelten\*
- 12 Förderung & Weiterbildung von Mitarbeiterinnen und Mitarbeitern\*
- 13 Vereinbarkeit von Familie & Beruf
- 14 Unternehmenskultur & Diversität
- 15 Gesundheit & Wohlergehen am Arbeitsplatz

Gesellschaftliche Verantwortung\*\*

- 16 Inklusion & Integration
- 17 Chancengleichheit
- 18 Kinder & Jugend
- 19 Bewegung & Gesundheit
- 20 Engagement für Bildung
- Bekämpfung sozialer Ungleichheiten

Im Ergebnis des Austausches und Dialogs mit den verschiedenen Stakeholdergruppen wurden neun wesentliche Themen identifiziert, die von entscheidender Relevanz für RB Leipzig sind.

\*Diese zwei Themen adressieren wir zusammen als „Moderne Arbeitswelten & Entwicklung von Mitarbeiterinnen und Mitarbeitern“. \*\* Die unten stehenden sechs Themen bündeln wir unter der Überschrift „Gesellschaftliche Verantwortung“ und setzen individuelle Projekte mit Schwerpunkten für die einzelnen Themen um.



FÜHRUNGSSTRUKTUR UND ZUSAMMENSETZUNG

# UNSERE AUFSTELLUNG

Von der Geschäftsführung über Mitarbeiterinnen und Mitarbeiter bis hin zu Spielerinnen, Spielern und dem Staff verbindet uns das gemeinsame Ziel, eine lebenswerte Zukunft mitzugestalten und gesellschaftliche Verantwortung zu übernehmen.

Die Steuerung unserer Nachhaltigkeitsarbeit liegt in der Abteilung Sustainability, die zum Geschäftsbereich Political & Federation Relations gehört. Sie setzt Impulse für bereichsübergreifende Projekte und begleitet die operative Umsetzung von Maßnahmen und überwacht die Zielerreichung. Auf Steuerungs- und Umsetzungsebene (Decide & Do) treiben wir die Integration von Nachhaltigkeit im Club Alltag voran, während wir auf Informations- und Einbindungsebene (Inform & Engage) Partizipation und Akzeptanz innerhalb der Belegschaft und gegenüber unseren Stakeholdern fördern.

Die RasenBallSport Leipzig GmbH (RBL GmbH) verantwortet den Spielbetrieb der folgenden Mannschaften:

- **Männer-Lizenzmannschaft in der Bundesliga, im DFB-Pokal und in internationalen Wettbewerben der UEFA**

- **Frauen-Lizenzmannschaft in der Google Pixel Frauen-Bundesliga und im DFB-Pokal**
- **Männliche Nachwuchsmannschaften ab der U15 in den jeweiligen Ligen des DFB**
- **Zweite Frauen Mannschaft im Ligabetrieb des DFB**

Der RasenBallSport Leipzig e.V. (RBL e.V.) fördert den Fußballsport für alle. Insbesondere die sportliche und persönliche Entwicklung von Kindern und Jugendlichen in den Mannschaften der U8 bis U14 (männlich) und ab der U12 bis U17 (weiblich).

Die RBL GmbH gemeinsam mit dem RBL e.V. verstehen wir als den Club RB Leipzig, der sportlichen Erfolg mit gesellschaftlicher Verantwortung und nachhaltiger Entwicklung entlang aller Dimensionen Soziales, Ökologie und Ökonomie verbindet.

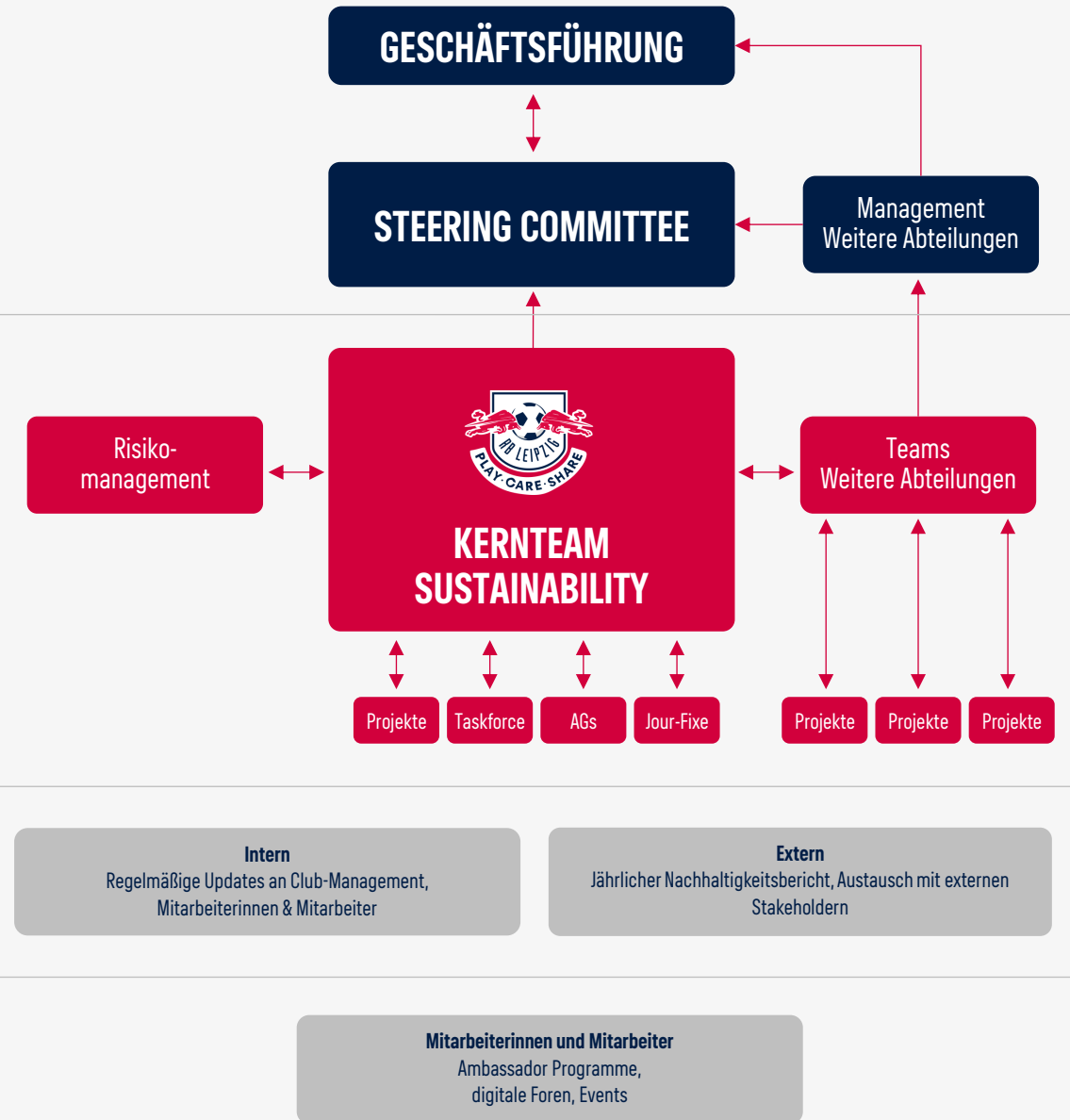
Für unsere Themen, Projekte und Initiativen haben wir einen klaren Matchplan und verfolgen über alle Dimensionen von Nachhaltigkeit kurz-, mittel-, und langfristige Ziele.

Plan, Do, Check

Plan, Do, Check

Inform

Engage



WESENTLICHE THEMEN

# DER MATCHPLAN

**Sportlicher Erfolg:** Der sportliche Erfolg ist aufgrund der positiven Auswirkungen des Kerngeschäfts auf alle anderen Bereiche und das Wachstum des Clubs eines der wichtigsten Ziele von RB Leipzig.

**Nachwuchs ganzheitlich ausbilden:** RBL fördert die Herausbildung eigenverantwortlich handelnder mündiger Menschen mit entsprechendem Bildungsabschluss und stellt eine nachhaltige, interne Talentdurchlässigkeit innerhalb unterschiedlicher Talentförderbereiche (Altersbereiche) sicher.

**Nachwuchs verantwortungsvoll fördern:** RBL sichert eine interne und nachhaltige Durchlässigkeit innerhalb unterschiedlicher Talentförderbereiche.

**Nachhaltigkeit strategisch planen und steuern:** RBL berücksichtigt Nachhaltigkeitsbelange in sämtlichen Entscheidungen und informiert in regelmäßigen Abständen über die Ziele und den Stand der Zielerreichung.

**Nachhaltige Lieferketten und Einkauf etablieren:** RBL fördert durch sein Einkaufsverhalten die wirtschaftliche Stabilität in Leipzig und darüber hinaus und überprüft seine Lieferketten.

**Verantwortungsvolle Partnerschaften und Kooperationen ausbauen:** Die Nachhaltigkeitsaktivitäten von RB Leipzig unterstützen die wirtschaftliche Stabilität des Unternehmens. RBL versucht auch im Bereich Nachhaltigkeit Partner zu finden, die den Club mit ihrem Expertenwissen unterstützen können.

**Integrität und Verantwortung als Grundlage aller Geschäftsprozesse garantieren:** RBL verhält sich in jeder Situation integer und hält rechtliche Vorgaben konsequent ein. RBL steht für Fußball ohne Korruption und Bestechung. RBL vermeidet wettbewerbswidriges Verhalten in sämtlichen Geschäftsbereichen. Dazu verpflichten sich alle Mitarbeiterinnen und Mitarbeiter.

**Nachwuchsarbeit & sportlicher Erfolg**  
Sportlichen Erfolg erzielen und ganzheitliche Entwicklung der Kinder & Jugendlichen sicherstellen

**Nachhaltiges Wirtschaften & Partnerschaften**  
Wirtschaftlichkeit ganzheitlich, langfristig und partnerschaftlich denken

**Integres Verhalten**  
Unternehmerische Verantwortung und integriertes Handeln und Zukunftsfähigkeit im Sport

**Gesellschaftliche Verantwortung**  
Durch gesellschaftliches Engagement das Gemeinwesen fördern sowie Teilhabe, Zusammenhalt und Perspektiven schaffen

**Gemeinwesen fördern:** RBL fokussiert seine verschiedenen Aktivitäten am Standort und in der Gesellschaft und erhöht durch eine Strategie für soziales Engagement seine positive Wirkung auf das Gemeinwesen.

**Umgang mit Fans**  
Positive Emotionen und Erlebnisse für alle Fans schaffen und Beziehungen zu allen Fangruppen intensivieren

**Fans einbinden:** Die Meinung unserer Fans zählt für uns genauso wie Teilhabe und die Bindung an den Club.

**Moderne Arbeitswelten & Entwicklung von Mitarbeiterinnen und Mitarbeitern**  
Bedarfsgerechte Förderung der persönlichen und fachlichen Weiterentwicklung von Mitarbeiterinnen und Mitarbeitern

**Identifikation der Mitarbeiterinnen und Mitarbeiter steigern:** RB Leipzig fördert ein modernes, gesundes und chancengerechtes Arbeitsumfeld und stärkt so nachhaltig die Attraktivität des Clubs als Arbeitgeber. RBL bezieht seine Mitarbeiterinnen und Mitarbeiter aktiv in das Nachhaltigkeitsengagement des Clubs ein.

**Entwicklungschancen für Mitarbeiterinnen und Mitarbeiter ausbauen:** RBL bietet Perspektiven und fördert die Mitarbeiterinnen und Mitarbeiter in ihrer persönlichen, fachlichen und beruflichen Entwicklung.

**Abfall reduzieren und recyceln:** RB Leipzig vermeidet Abfälle konsequent, erhöht die Kreislaufführung von Wertstoffen und entwickelt sein Abfallmanagement mit Blick auf betriebliche Praktikabilität und die langfristige Vision Zero Waste stetig weiter.

**Einsatz nachhaltiger Materialien steigern, Material- und Stoffkreisläufe schließen:** RBL geht mit eingesetzten Materialien ressourcenschonend um und schließt, wo dies möglich und betriebswirtschaftlich vertretbar ist, Material- und Stoffkreisläufe.

**CO<sub>2</sub>-Fußabdruck verringern:** Anspruch von RB Leipzig ist, die bestmögliche Reduktion und Vermeidung aller direkten und indirekten CO<sub>2</sub>-Emissionen bis 2030. Bis 2040 strebt RBL an, Net-Zero zu sein.

**Nachhaltige Nutzung von Energie:** RBL reduziert seinen Energieverbrauch und erhöht den Anteil erneuerbarer Energien.

**Nachhaltige Nutzung der Ressource Wasser:** RB Leipzig geht verantwortungsvoll mit der Ressource Wasser um, reduziert den Trinkwasserverbrauch und baut die Nutzung von Regen- und Grauwasser systematisch aus.

**Materialien & Entsorgung**  
Mehr in Kreislaufwirtschaft denken und handeln

**CO<sub>2</sub>-Emissionen & Energie**  
Eigene Energie- und Klimabilanz verbessern

**Wasser**  
Bewussten Umgang mit der knappen Ressource Wasser im Club verankern



## WESENTLICHE THEMEN

## UNSER SOZIALES ENGAGEMENT

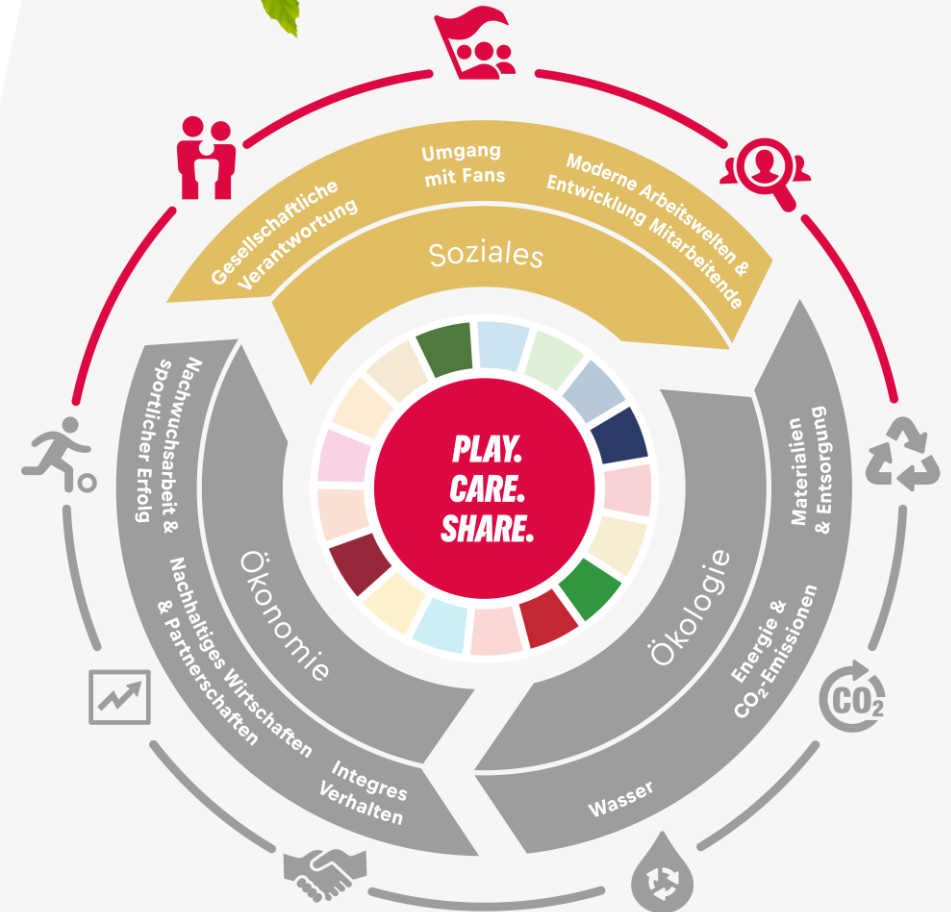


Soziale Nachhaltigkeit ist und bleibt der Schwerpunkt des nachhaltigen Engagements von RB Leipzig. Unser Fokus liegt auf der Förderung von Bewegung und eines offenen sowie friedvollen Miteinanders – auf und außerhalb des Platzes.

Wir wollen Vorbild und Unterstützer sein, andere inspirieren, anspornen, motivieren - und damit zu einer positiven gesamtgesellschaftlichen Entwicklung aktiv beitragen.

Als Club nutzen wir die Strahlkraft des Fußballs, um auf wichtige Themen hinzuweisen und um Diskussionen sowie Veränderungsprozesse anzustoßen und voranzutreiben.

RB Leipzig steht tagtäglich für die Grundwerte unserer Gesellschaft ein: Verschiedene Herkünfte und Nationalitäten in allen Mannschaften, unterschiedliche Sprachen – immer zusammen als ein Team – für unsere Teams.



## WESENTLICHE THEMEN

# SOZIALES ENGAGEMENT GEHÖRT SEIT TAG EINS ZU RB LEIPZIG

**Ingo, du bist seit Tag eins Teil des sozialen Engagements bei RB Leipzig.**

**Wie fing alles an?**

Nach dem Ende meiner aktiven Karriere hat sich der Wunsch entwickelt, RB Leipzig weiter mitzugestalten. Der Club hat mir dafür ab 2011 die Möglichkeit gegeben, in unterschiedliche Bereiche reinzuschnuppern, Verantwortung zu übernehmen und mich Schritt für Schritt einzubringen.

Mein erster direkter Berührungspunkt mit der sozialen Dimension von Nachhaltigkeit kam über eine Anfrage der damaligen Bundesliga-Stiftung. Es wurde nach einem Ansprechpartner gefragt, der sich bei RB Leipzig um soziale Themen kümmert. Das wurde mir zugetraut – und genau das war der Startschuss. Seitdem begleitet mich dieses Thema und wächst stetig weiter.

**Welche besonderen Meilensteine innerhalb des sozialen Engagements sind dir besonders in Erinnerung geblieben?**

Ein besonderer Moment, war der erste Glühwürmchenumzug im Jahr 2012. Damals sind wir mit rund 800 Teilnehmenden gestartet – was daraus später wurde, hat uns

alle überrascht: In einem Jahr waren wir Deutschlands größter Laternenumzug mit etwa 10.000 Teilnehmerinnen und Teilnehmern. Dieser Abend hatte eine besondere Atmosphäre, die man nicht vergisst. Die Begeisterung der Kinder, die leuchtenden Laternen, die Gemeinschaft – und natürlich die Spenden, die wir gemeinsam sammeln konnten. Das war und ist eine beeindruckende Entwicklung.

**Was ist dein persönliches Herzensprojekt?**

Ganz klar: der heutige Azubi-Schüler-Pokal. 2011 haben wir als reiner Azubipokal angefangen. Ab 2013 sind dann auch Schülerteams dazugekommen. Besonders schön finde ich, dass hier Kinder aus der ersten Klasse bis hin zu angehenden Auszubildenden gemeinsam Teil eines großen Turnierformats sind. Dass wir die Teilnehmerzahl von anfangs rund 700 auf inzwischen etwa 2.000 steigern konnten, macht mich besonders stolz. So bringen wir nicht nur viele Kinder und Jugendliche in Bewegung – wir schaffen auch Begegnungen und Teamgeist über Alters- und Schulgrenzen hinweg.

**Was war dein schönster Moment in all diesen Jahren?**

Es gab viele besondere Augenblicke, aber einer sticht immer wieder heraus: das Strahlen in den Augen von Kindern, wenn sie merken, dass sie Teil von etwas Größerem sind. Egal ob beim Laternenumzug, Turnieren oder bei kleineren Aktionen – zu sehen, wie viel Freude, Stolz und Gemeinschaft jedes einzelne dieser Projekte auslösen, ist für mich persönlich das Schönste. Das motiviert mich jeden Tag aufs Neue.

**Welchen Fokus setzt RB Leipzig in der sozialen Nachhaltigkeit?**

Unser klarer Fokus liegt auf Kindern und Jugendlichen. Sie sind die Generation, die die notwendigen Veränderungen in unserer Gesellschaft anstoßen und prägen kann. Deshalb investieren wir nicht nur in Projekte rund um den Sport, sondern auch in Initiativen zu Bildung, Teilhabe und Persönlichkeitsentwicklung. Wir wollen ihnen Chancen geben, Perspektiven eröffnen, ermutigen und sie dabei unterstützen, eine nachhaltige und sozial gerechte Zukunft aktiv mitzugestalten.

## INTERVIEW MIT



**Ingo Hertzsch**  
Senior Specialist Sustainability

Seit 2009 Teil des Clubs, ehemaliger Profispieler und erster Kapitän in der Geschichte von RB Leipzig. Heute verantwortet er das soziale Engagement von RB Leipzig und hat dessen Entwicklung von Beginn an maßgeblich geprägt.



## GESELLSCHAFTLICHE VERANTWORTUNG

## DAS LEIPZIGER VIERTELFINALE



Welcher Stadtteil spielt den besten Fußball?

Das von RB Leipzig e.V. jährlich ausgerichtete Leipziger Viertelfinale feierte 2025 sein zehnjähriges Jubiläum. Insgesamt nahmen 72 Teams aus den Stadtteilen Nord, Ost, Süd und West an den Qualifikationsturnieren teil. Die jeweils besten vier Teams in den Altersklassen U11 und U14 qualifizierten sich für das große Finalturnier auf der Festwiese, das vor zahlreichen Zuschauern vor dem Heimspiel der Profis gegen den VfB Stuttgart im Mai stattfand. In der U11 sicherte sich das Team "Torfabrik" (Stadtteil Süd) den Titel, während in der U14 die "Los Balcons" (Stadtteil West) triumphierten. Die Siegerehrung fand in der Halbzeitpause des Bundesligaspiels statt, bei der Lukas Klostermann und Stadionmoderator Tim Thielke den Gewinnern ihre Pokale überreichten.



Button klicken:  
Highlights und Bilder



## GESELLSCHAFTLICHE VERANTWORTUNG

# AZUBI-SCHÜLERPOKAL 2025

## Unser jährliches Fußballturnier für Azubis und Schülerinnen & Schüler

Im April 2025 verwandelten sich die Kunstrasenplätze Leipzigs innerhalb von drei Wochen in echte Fußballbühnen. Beim jährlichen Azubi-Schülerpokal von RB Leipzig e.V., gemeinsam organisiert mit dem Landesamt für Schule und Bildung, standen **739 Spiele, acht Turniere und knapp 2.000 sportbegeisterte Jugendliche** im Mittelpunkt. In verschiedenen Altersklassen wurde um heiß begehrte Trophäen und persönliche Auszeichnungen gekämpft.

### Azubis

Das Berufliche Schulzentrum 1 Leipzig triumphierte erneut und verteidigte seinen Titel aus dem Vorjahr. Besonders glänzte Leo Morgenstern vom BSZ Arwed Rossbach, der mit beeindruckenden 24 Treffern zum Torschützenkönig des Turniers wurde.

### A-Jugend

In einem spannenden Finale setzte sich die Rahnschule mit 3:2 gegen das Leibniz-Gymnasium durch. Die Torschützenkrone teilten sich Bela Wulfange (Montessori-Schulzentrum) und Sidney Tippner (Leibniz-Gymnasium), die jeweils elf Tore erzielten.

### Weitere Sieger

**B-Jugend:** Geschwister-Scholl-Gymnasium Taucha. Torschützenkönig: Theo Haberland, 17 Tore

**C-Jugend:** 68. Oberschule Leipzig. Torschützenkönig: Seliem Abdelwahab, 19 Tore

**D-Jugend:** Marie-Curie-Gymnasium Leipzig. Torschützenkönig: Oscar Zander, 14 Tore

**3.-4. Klasse:** Geschwister-Scholl-Grundschule Leipzig. Torschützenkönig: Maximilian Kotte, 14 Tore

**3.-4. Klasse Zusatzturnier:** Grundschule Berg Eilenburg. Torschützenkönige: Bastian Fischer & Maxwell Velke, jeweils 14 Tore

**1.-2. Klasse:** Grundschule Bennewitz. Torschützenkönig: Oskar Kulle, 18 Tore

Die Turniere boten nicht nur hochklassigen Fußball, sondern auch eine Plattform für Teamgeist und individuelle Höchstleistungen. RB Leipzig gratuliert allen Siegern und bedankt sich bei allen Teilnehmenden für drei Wochen voller Leidenschaft und Einsatz! Wir freuen uns auf ein Wiedersehen 2026.



## GESELLSCHAFTLICHE VERANTWORTUNG

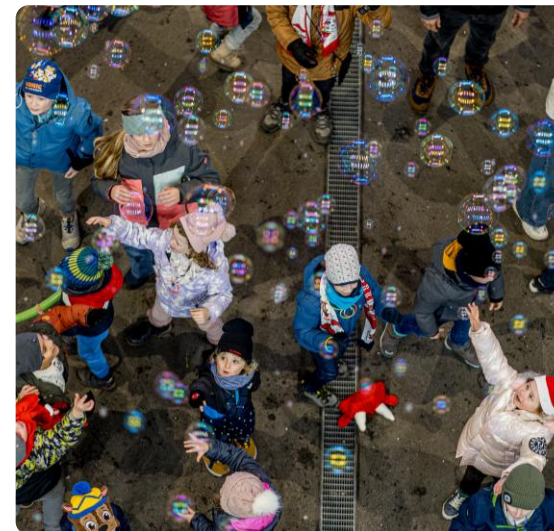
# GLÜHWÜRMCHENUMZUG VON RB LEIPZIG: EIN LEUCHTENDES ZEICHEN DER SOLIDARITÄT

Seit 2012 ist der Glühwürmchenumzug ein fester Bestandteil der Vorweihnachtszeit und begeistert jedes Jahr Tausende von Teilnehmenden. Bei der bereits elften Auflage der Veranstaltung kamen rund 3.600 Menschen zusammen, um mit bunten Laternen und leuchtenden Kinderaugen gemeinsam Gutes zu tun.

Der Glühwürmchenumzug ist mehr als nur ein stimmungsvoller Laternenlauf. Er verbindet die Gemeinschaft der Fans und Familien mit einem wichtigen sozialen Engagement. Dank der Einnahmen aus Ticketverkäufen, Catering und Spendenboxen sowie der großzügigen Unterstützung der Teilnehmenden konnten im Jahr 2024 beeindruckende 27.000 Euro gesammelt werden. Diese Summe wird an fünf gemeinnützige Vereine in der Region gespendet: die **Elternhilfe krebskranker Kinder Leipzig**, die **Leipziger Kinderstiftung**, die **Stiftung Kinderklinik Leipzig**, das **Kinderhospiz Bärenherz** und den **Förderverein Minilöwen**.

Die Veranstaltung bietet jedoch nicht nur die Möglichkeit, Spenden zu sammeln, sondern auch ein buntes Rahmenprogramm für die ganze Familie. Die unterstützten Vereine stellen sich vor und informieren über ihre wichtige Arbeit, während Kinder mit einem vielfältigen Angebot aus Kinderschminken, Bastelstationen und einem Kinderchor bestens unterhalten werden.

Der Glühwürmchenumzug ist ein leuchtendes Symbol für den Zusammenhalt in der Region und zeigt, wie Fußball, Gemeinschaft und soziales Engagement Hand in Hand gehen können. Mit jeder Laterne, die den Weg erhellt, wird ein Stück Hoffnung und Unterstützung für die Kinder und Familien in unserer Region gespendet. RB Leipzig bedankt sich bei allen Teilnehmenden und Unterstützern, die diesen besonderen Abend möglich gemacht haben.



## GESELLSCHAFTLICHE VERANTWORTUNG

# WÜNSCHEBAUM 2024 VON UNS FÜR EUCH

## Weihnachtstradition mit Herz

Auch in der vergangenen Adventszeit der Saison 2024/2025 konnten wir wieder eine besondere Aktion umsetzen, die längst Tradition hat: Spielerinnen und Spieler, Beschäftigte und Staff des Clubs ließen Weihnachtswünsche von Kindern wahr werden.

Zwei Wunscheebäume wurden dafür in der RBL-Geschäftsstelle und der Akademie aufgestellt. An den Bäumen hingen zahlreiche Wunschzettel, die von den Mitarbeiterinnen und Mitarbeitern abgenommen und erfüllt wurden. Das Ergebnis: Aus 410 Wunschzetteln wurden rechtzeitig vor Heiligabend 410 liebevoll verpackte Geschenke.

Die Übergabe der Geschenke übernahm Ex-Profi Ingo Hertzsch, der diese an die beteiligten sozialen Organisationen und Projekte weiterleitete. Dank dieser Aktion konnten viele Kinder an Heiligabend ein Geschenk auspacken und den besonderen Zauber von Weihnachten erleben.

### FAKTENBOX

#### Die beteiligten Organisationen:

- VKKJ Verbund Kommunalen Kinder- und Jugendhilfe
- Kinderarche Sachsen e.V.
- FAIRbund e.V.
- Die Arche – Kinderstiftung christliches Kinder- und Jugendwerk
- Kinderheim Machern
- KMV Sachsen gGmbH - Projekte der Behinderten-, Kinder- und Jugendhilfe

Wir bedanken uns bei allen Kolleginnen und Kollegen, die diese Aktion möglich gemacht haben.



## GESELLSCHAFTLICHE VERANTWORTUNG

# BECHERPFPANDSPENDE IN DER RED BULL ARENA

Unter dem Motto „Ein Wurf, der hilft!“ haben wir in der vergangenen Saison 2024/2025 erneut in Zusammenarbeit mit unserem Public Caterer Becherpfand für den guten Zweck gesammelt – mit beeindruckendem Erfolg: Bei den 25 Heimspielen der Saison kamen insgesamt **81.324 Euro** für soziale Projekte und Institutionen zusammen.

Seit der Rückrunde 2024/2025 haben wir zudem festinstallierte Becherpfandsammler im Bereich der Gästefans eingeführt. Diese geben auch den Fans der Gastmannschaften die Möglichkeit, Spenden für einen guten Zweck ihrer Wahl zu sammeln. Insgesamt konnten so in **11 Spielen über 2.358 Euro** gesammelt werden, die direkt an soziale Projekte in der Region des Gastvereins gehen.

Mit den Becherpfandaktionen in den Heimbereichen wurden Spenden für lokale und überregionale Organisationen gesammelt. Unterstützt wurden unter anderem das **Hospiz Villa Auguste Leipzig**, der **Wings for Life World Run**, **Paulis Momente hilft e.V.**, das **Kinderhospiz Bärenherz** sowie der **Blinden-sportverein Goalball Leipzig**. Auch der Verein **Wolfsträne e.V.**, der sich um Kinder in Trauersituationen kümmert, und Projekte wie die **Vielfaltspieltag-Choreo** oder der Verein **Frauen für Frauen e.V.** profitierten.

von den Spenden. Ein besonderer Fokus lag auf der Unterstützung des **Straßenkinder Leipzig e.V.**, der sich für die Integration von Straßenkindern einsetzt. Bei drei Spielen konnten wir eine beeindruckende Summe

zugunsten ihrer Arbeit sammeln. Auch das Vorleseprojekt des **mitMENSCHENleben e.V.** für schwerst- und langzeiterkrankte Kinder wurde unterstützt.



Button klicken:  
Aktuelle Infos zu den Spenden



## GESELLSCHAFTLICHE VERANTWORTUNG

# VIelfaltSSPIELTAG 2024/2025



Ganz nach dem Motto unseres Wertebildes „Unser Ball ist bunt“, das für Toleranz, Vielfalt und Zusammenhalt im Fußball steht, haben wir am 15. März 2025 rund um das Heimspiel gegen Borussia Dortmund den Vielfaltsspieltag ausgerichtet. Ziel war es, ein starkes Zeichen für Diversität zu setzen und gemeinsam mit unseren Fans zu zeigen, wie bunt und vielfältig die Menschen in unserem Stadion sind.

Ein besonderes Highlight war die beeindruckende Choreografie, die auf kreative Weise inklusiv gestaltet wurde: Fans mit einer Sehbehinderung konnten die Choreo über ein haptisches Brettchen ertasten und so die Atmosphäre im Stadion



auf eine neue Weise erleben. Darüber hinaus luden unsere offiziellen Fanclubs (OFCs), die im Innenraum ihre Fahnen schwenken, Menschen mit Behinderung ein, an diesem besonderen Tag selbst die Fahnen zu übernehmen und so aktiv Teil des Spiels zu sein.

Vor Anpfiff bildeten Menschen aus verschiedenen Vielfaltsdimensionen – darunter Menschen mit Behinderung, Personen mit Migrationshintergrund, junge und ältere Fans sowie Mitglieder der queeren Community – ein Spalier für die Mannschaften. Dieses eindrucksvolle Bild symbolisierte die Vielfalt, die unseren Verein und unsere Gesellschaft prägt.



Zusätzlich testeten wir am Spieltag das innovative Tool Touch2See, das Menschen mit Sehbeeinträchtigung ermöglicht, visuelle Inhalte fühlbar zu machen. Unser Wertebild „Unser Ball ist bunt“ wurde durch zahlreiche Elemente, wie ein Mittelkreisbanner, in den Mittelpunkt gerückt.

Der Vielfaltsspieltag 2024/2025 war ein starkes Statement für Toleranz & Offenheit und ein weiterer Schritt, um den Fußball und unser Stadion als Ort der Begegnung für alle Menschen zu gestalten – unabhängig von Herkunft, Alter, Geschlecht oder anderen Vielfaltsdimensionen.

## FAKTENBOX

### Anzahl der Besucherinnen und Besucher bei Heimspielen

- Insgesamt 4.686 Menschen mit Behinderung plus Begleitperson
- Im Schnitt 200 Menschen mit Behinderung plus Begleitperson pro Spiel

### Anzahl der Besucherinnen und Besucher bei Auswärtsspielen

- Insgesamt 161 Menschen mit Behinderung plus Begleitperson
- Im Schnitt 8 Menschen mit Behinderung plus Begleitperson pro Spiel

### Neuigkeiten eingeführt in der Saison

- Fliegender Service für Fans im Rollstuhl mit weiteren Speisenangeboten der E6

## GESELLSCHAFTLICHE VERANTWORTUNG

# MUTIG NACH VORN: UNSERE FRAUEN FÜR FEMALE EMPOWERMENT

Wir glauben an die Kraft der Gemeinschaft, an die Möglichkeit, Grenzen zu verschieben. Mit Leidenschaft, Entschlossenheit und Zusammenhalt – auf und abseits des Fußballfelds.

Unser Ziel ist es, zu inspirieren und ein Vorbild für Stärke zu sein. Stärke beginnt dabei immer mit Glauben an sich selbst. Daher fördern wir eine Kultur, in der alle – unabhängig von Herkunft, Erfahrungen oder individuellen Herausforderungen – den Wert ihrer Einzigartigkeit erkennen. Wir ermutigen, authentisch zu sein, sich nicht zu verstellen, Rückschläge als Teil des Fortschritts zu akzeptieren und sich zu lieben. Denn nur, wer sich selbst seiner eigenen Persönlichkeit und Stärken bewusst ist, findet auch den Mut, Großes zu erreichen.

Mit dieser Überzeugung haben die RBL-Frauen die Kampagne „Mutig nach vorn“ ins Leben gerufen.

Eine Initiative, die Female Empowerment auf und abseits des Spielfelds in den Mittelpunkt stellt.

## Mutig, authentisch, selbstbewusst

Das Motto vermittelt eine klare Botschaft: Selbstliebe und der Mut, authentisch zu sein. Spielerinnen der RBL-Frauen zeigen, dass es nicht nur darum geht, auf dem Platz zu überzeugen, sondern auch darum, sich selbst zu vertrauen, Rückschläge zu akzeptieren und gestärkt daraus hervorzugehen. Diese Haltung spiegelt sich in den persönlichen Geschichten der Spielerinnen wider, die in **Doku-Clips** offen über verschiedenste Herausforderungen des Lebens sprechen und darüber, wie sie daran wachsen.

Mit „Mutig nach vorn“ setzen die RBL-Frauen ein kraftvolles Zeichen für Stärke, Authentizität und Female Empowerment.



## GESELLSCHAFTLICHE VERANTWORTUNG

# WELTFRAUENTAG UND GIRLS DAY 2025



Am International Women's Day 2025 standen Aktionen rund um Female Empowerment im Fokus des Spieltags: ein Community Run mit Influencerin Maren Schiller, Mental Coaching mit dem Mentaltrainer der RBL-Frauen und ein Full Body Workout an der Free Fit Area.

Ein eigens gestaltetes Logo zierte erstmals die Trikots der RBL-Frauen. Eine Empowerment-Playlist, die vom Team zusammengestellt wurde, begleitete den Tag musikalisch. Zudem moderierte eine Stadionsprecherin den Spieltag am Cottaweg und eine besondere Postkartenaktion der DHL bot den Fans die Möglichkeit, inspirierende Botschaften zu verschicken. Zusätzlich wurden drei der speziellen Trikots anschließend für einen guten Zweck versteigert.

Beim Girls Day 2025 erhielten 25 Mädchen Einblicke in die Arbeit bei RB Leipzig. Kolleginnen aus verschiedenen Bereichen präsentierten ihre Tätigkeiten in einer sonst eher männerdominierten Branche. Der Tag endete mit einer inspirierenden Pressekonferenz mit Spielerinnen der RBL-Frauen.



## GESELLSCHAFTLICHE VERANTWORTUNG

# DEIN BLICK ZÄHLT

RB Leipzig steht für **Vielfalt und Offenheit**. Für **Menschenwürde und Toleranz**. Für eine bunte und friedliche Vereins-, Fan- und Fußballkultur – RB Leipzig steht für die Grundwerte der Gesellschaft. **Unser Ball ist bunt.**

Wir stellen uns klar gegen Rassismus, Fremdenfeindlichkeit, Diskriminierung und Antisemitismus und treten verfassungsfeindlichen und menschenverachtenden Verhaltensweisen entschieden entgegen. Bei uns ist jeder willkommen – unabhängig von Glauben, Herkunft, Hautfarbe oder sexueller Identität. **Deshalb gilt für jeden von uns: #DEINBLICKZÄHLT**

Achtet aufeinander und schaut nicht weg, wenn ihr Vorfälle bemerkt, die nicht mit unseren Werten vereinbar sind – ob in der Red Bull Arena, am Cottaweg, bei Club-Veranstaltungen oder Auswärtsreisen. Euer Blick, euer Support und eure Courage machen den Unterschied.

Das **#DeinBlickZählt-Team** besteht aus **professionellen Beschäftigten der Opferhilfe Sachsen e.V. und RAA Leipzig e.V.**, die rund um den Spieltag im Einsatz sind. Sie sind an der rollstuhlgerechten **Safe Space Station** auf dem **alten Wall** anzutreffen und als mobiles

Team im Stadion unterwegs. Sie sind zwei Stunden vor, während und eine Stunde nach dem Spiel im Einsatz und jederzeit ansprechbar. Man erkennt sie an den weißen Warnwesten. Ebenso sind unsere Stewards, Freunde und alle Mitarbeiterinnen und Mitarbeiter des Sanitätsdienstes und der Gastronomie jederzeit ansprechbar, falls euch selbst etwas widerfährt oder ihr grenzüberschreitendes Verhalten beobachtet.

Während, aber auch nach dem Spiel können Vorfälle sicher über das Kontaktformular auf der **#DeinBlickZählt-Website** oder an die E-Mail **deinblickzaehlt.rbleipzig@redbulls.com** gemeldet werden. Alle Hinweise werden sorgfältig geprüft.

Ein wichtiger Bestandteil des Konzepts ist die **Sichtbarkeit und Erreichbarkeit im Stadion**. Daher wurden im Rahmen von **#DeinBlickZählt** in jedem Sektor deutlich gekennzeichnete „**Familien Treffpunkt**“-Säulen eingerichtet, die als feste Anlaufstellen für Familien dienen, sollten sich Kinder und Eltern einmal aus den Augen verlieren. Ebenso sind **regelmäßige Schulungen** unserer **Stewards** und **Freunde** zu Themen wie Diskriminierung, Inklusion, Extremismus, sexualisierter Gewalt und dem Umgang mit

entsprechenden Situationen sowie für **Beschäftigte und Nachwuchs-spielerinnen und -spieler** zentraler Bestandteil unseres Konzepts.

Darüber hinaus bestehen **Kooperationen** mit der Sportoberschule und dem Sportgymnasium, in denen die Klassen 5 bis 9 zu diesen Themen sensibilisiert werden. Wir arbeiten stetig an der Weiterentwicklung von Themen, die unsere **Grundwerte weiter stärken und fest im Cluballtag verankern**.



## GESELLSCHAFTLICHE VERANTWORTUNG

## WINGS FOR LIFE WORLD RUN LEIPZIG 2025



## Gemeinsam für eine heilbare Zukunft

Der Wings for Life World Run ist ein globales Symbol der Hoffnung für Millionen von Menschen. Mit jedem Schritt unterstützen die Teilnehmenden die Rückenmarksforschung, um Querschnittslähmung eines Tages heilbar zu machen – denn 100 % der Einnahmen fließen direkt in diese wichtige Mission. Weltweit starten Menschen am selben Tag, zur selben Uhrzeit an verschiedenen Orten ohne feste Ziellinie. Das „Catcher Car“ startet 30 Minuten nach dem Beginn des Runs und erhöht die Geschwindigkeit, bis es alle Teilnehmenden eingeholt hat.

RB Leipzig ist stolz darauf, als Partner von Wings for Life einen wichtigen Beitrag zu leisten. Unsere Zusammenarbeit hilft, die Stiftung und den Wings for Life World Run in Deutschland weiter zu etablieren, die Anmeldungen zu steigern und neue Unterstützer zu gewinnen.

Die Entwicklung der Teilnehmerzahlen

zeigt die wachsende Begeisterung: Waren es 2023 beim App Run in Leipzig noch 300 Teilnehmende, stieg die Zahl 2024 auf 900 und 2025 schließlich auf beeindruckende 1.800. Damit war unser Run der erfolgreichste App Run in Deutschland und das sechstgrößte Event weltweit – vor Städten wie Mailand, Melbourne oder Mexiko-Stadt. Zusätzlich fand vorab erstmals ein Kids Run mit rund 200 Kindern statt. 2025 konnten wir insgesamt 33.204,58 € zur Spendensumme beitragen – inklusive 15.000 €, die direkt vom Club gespendet wurden. Weltweit sammelte der Wings for Life World Run 2025 mit 310.719 Teilnehmenden aus 191 Nationen unglaubliche 8,6 Millionen Euro für die Rückenmarksforschung.

Danke an alle, die Teil waren und werden.

## FAKTENBOX

Weltweit haben auch fast 2.000 Menschen im Rollstuhl an dem diesjährigen Event teilgenommen. Dies entspricht einer Steigerung von über 1.500% in den letzten 11 Jahren. Insgesamt wurden beim Lauf 2025 über 2,6 Millionen km für den guten Zweck zurückgelegt.



## GESELLSCHAFTLICHE VERANTWORTUNG

# TAMO JUNTO – SOZIALES ENGAGEMENT IM RAHMEN DER POST-SEASON TOUR 2025 IN BRASILIEN



Gemeinschaftsprojekt mit dem Schwesterclub Red Bull Bragantino: Bewegung für Kinder in Bragança Paulista, Brasilien.

Im Rahmen der Post-Season Brasilien-Tour 2024/2025 engagierten sich die Roten Bullen gemeinsam mit Red Bull Bragantino für ein nachhaltiges Sozialprojekt in Bragança, nahe dem Stadion des brasilianischen Erstligisten.

Im Fokus stand die Sanierung eines öffentlichen Fußballplatzes auf dem Praça Narciso Pinheiro. Ziel ist es, den Kindern und Jugendlichen aus der Nachbarschaft, Schulen und sozialen Einrichtungen einen sicheren Ort zu schaffen, an dem sie ihrer Fußballleidenschaft frei nachgehen können.

||

*„Bewegung bei Kindern und Jugendlichen liegt uns sehr am Herzen. Dieses Projekt zeigt, wie wichtig Breitensport für uns und unsere Freunde von Red Bull Bragantino ist. Wir freuen uns, mit der Instandsetzung des Platzes einen Beitrag in diesem fußballbegeisterten Land leisten zu können und danken der Stadt, dem Bürgermeister und Red Bull Bragantino für die großartige Zusammenarbeit.“*

**Johann Plenge**  
Geschäftsführer (CBO) RB Leipzig





### Gemeinsamer Auftakt

Das Projekt wurde mit der symbolischen Übergabe einer Erinnerungstafel feierlich eröffnet. Johann Plenge (Geschäftsführer, CBO), André Rocha (General Manager von Red Bull Bragantino) und Gislene Bueno (Vize-Bürgermeisterin von Bragança) setzten damit ein starkes Zeichen für das gemeinsame soziale Engagement. Die Renovierungsarbeiten werden im Laufe der Saison 2025/2026 abgeschlossen und der Soccercourt künftig im Rahmen weiterer gemeinsamer Projekte genutzt.

**Herzliche Begegnungen mit den RBL-Spielern**  
Rund 40 Kinder aus dem Sozialprojekt Comunidade ZN, das sich an benachteiligte

Communities richtet, verbrachten einen unvergesslichen Vormittag mit den RBL-Profis Nicolas Seiwald, Xaver Schlager, Péter Gulácsi und einigen Nachwuchstalenten. Mit diesem Projekt zeigt RB Leipzig, dass soziale Verantwortung auch international wahrgenommen werden kann. Der Tag in Bragança war ein Highlight – nicht nur für die Kinder, sondern auch für alle Beteiligten.

Button Klicken:  
Video Highlights



## GESELLSCHAFTLICHE VERANTWORTUNG

# FUßBALLFREUNDE CUP

## Mehr als nur Fußball

Bereits zum dritten Mal war RB Leipzig in diesem Jahr Gastgeber des FußballFreunde Cups in der Region Nordost. Acht inklusive Teams mit Kindern und Jugendlichen mit und ohne Behinderung nahmen an dem Turnier teil – geprägt von Spielfreude, Teamgeist und Begeisterung für den Fußball.

Die bundesweite Turnierserie wird seit 2017 von der DFB-Stiftung Sepp Herberger und der DFL Stiftung in Zusammenarbeit mit den Landesverbänden organisiert. Proficlubs wie RB Leipzig bieten dabei eine Plattform, um Inklusion im Fußball zu fördern und erlebbar zu machen. Ein Gebärdensprachdolmetscher unterstützte das gesamte Turnier, sodass alle Teilnehmenden gehört und verstanden wurden.

So lief das Turnier ab:

- Jedes Team bestand aus mindestens zehn Kindern und Jugendlichen im Alter von 10 bis 15 Jahren mit und ohne Behinderung.
- Gespielt wurde im Modus 5 gegen 5, ergänzt durch einen Torwart.
- Ein buntes Rahmenprogramm sorgte zusätzlich für Unterhaltung und Abwechslung.

Der FußballFreunde Cup zeigte erneut, dass Fußball Menschen verbindet und Barrieren überwinden kann. RB Leipzig bedankt sich bei allen Teilnehmenden, Organisatoren und Unterstützern für ein inspirierendes und gelungenes Turnier! Wir freuen uns auf die nächste Saison.



## GESELLSCHAFTLICHE VERANTWORTUNG

# LERNORT STADION – LERNKURVE LEIPZIG

In der Red Bull Arena bietet die Initiative „Lernkurve Leipzig“ in Zusammenarbeit mit dem Fanprojekt Leipzig Jugendlichen eine einzigartige Möglichkeit, außerhalb des Klassenzimmers spannende und lehrreiche Inhalte zu erleben – ganz nach dem Motto: „Raus aus der Schule – rein ins Stadion“. Seit der Saison 2021/2022 findet dieses besondere Bildungsangebot in unserem Stadion statt. Seitdem konnten wir sowohl die Anzahl der Workshops als auch der Teilnehmenden kontinuierlich steigern und immer mehr Schülerinnen und Schüler dafür begeistern, in der inspirierenden Atmosphäre der Red Bull Arena, an relevanten und aktuellen Themen zu arbeiten.

Die Workshops decken eine Vielzahl an Inhalten ab, darunter:

- **Stark im Team**
- **Desinformation und Hass im Netz**
- **Toleranz & Vielfalt**
- **Fußball in der DDR**
- **Antisemitismus**
- **Zwangsarbeit**
- **Bundestagswahl**

Fußball und Sport schaffen dabei einen niedrigschwelligen Zugang, um Jugendliche für gesellschaftlich relevante Themen zu sensibilisieren. Sie bieten ideale Anknüpfungspunkte, um sich mit Herausforderungen wie Diskriminierung, Intoleranz oder Ausgrenzung auseinanderzusetzen. Gleichzeitig vermitteln sie zentrale Werte wie Teamgeist, Respekt, Wertschätzung und Mitbestimmung; und zeigen, wie Sport Brücken bauen kann.

Mit der „Lernkurve Leipzig“ soll nicht nur Wissen vermittelt, sondern auch ein Beitrag zu einer offenen und toleranten Gesellschaft geleistet werden.



## FAKTENBOX

### Wachsende Teilnehmerzahl:

2022/2023: 19 Workshops, 383 TN  
 2023/2024: 25 Workshops, 494 TN  
 2024/2025: 34 Workshops, 694 TN\*

\*649 Teilnehmende in der Saison,  
 32 zweitägige Workshops,  
 zwei eintägige Workshops



## GESELLSCHAFTLICHE VERANTWORTUNG

## WEITERE SOZIALE PROJEKTE UND INITIATIVEN



## Genial Sozial

Genial Sozial ist eine vom Verein Sächsische Jugendstiftung organisierte Aktion, bei der Schülerinnen und Schüler im Juni einen Tag lang in verschiedenen Bereichen und Abteilungen des Clubs zum Einsatz kommen und den dabei verdienten Lohn für soziale Projekte spenden.

In der Saison 2024/2025 haben insgesamt elf Schülerinnen und Schüler bei RB Leipzig an der Aktion teilgenommen und damit ihren Beitrag für die gute Sache geleistet.



## Fußballfans im Training

In der Saison 2024/2025 fand ein weiterer Durchgang des Programms „Fußballfans im Training“ statt. Über 13 Wochen wurde Menschen mit Gesundheitsrisiken wie Übergewicht und Bewegungsmangel eine gesündere Lebensweise nähergebracht. Mit Unterstützung eines von der Deutschen Krebshilfe ausgebildeten Trainers sowie Inputs von Clubvertretern, erhielten die Teilnehmenden praxisnahe Tipps zu Ernährung und Bewegung.



## DKMS-Spieltag

Im Rahmen unseres Spieltags gegen Mainz haben wir bereits zum zweiten Mal eine Registrierungsaktion für die DKMS durchgeführt, sowohl mit unseren Mitarbeiterinnen und Mitarbeitern als auch mit unseren Fans im Stadion. Das Ergebnis kann sich sehen lassen: Bereits jetzt konnte die erste Spenderin erfolgreich Stammzellen spenden und so einem Menschen eine lebensrettende Chance geben.

## MODERNE ARBEITSWELTEN & ENTWICKLUNG VON MITARBEITERINNEN UND MITARBEITERN

# EIN TEAM – AUF UND NEBEN DEM PLATZ

Die Beschäftigten von RB Leipzig sind ein zentraler Erfolgsfaktor des Clubs – auf und neben dem Platz. Wir fördern sie durch eine positive Arbeitskultur, flache Hierarchien und gezielte Schulungen, um Zusammenarbeit und Eigenverantwortung zu stärken.

Leitlinien wie der RBL-Code of Conduct bilden das Fundament unseres Miteinanders. Mitarbeiterentwicklung denken wir ganzheitlich und langfristig. Auch hier arbeiten wir im Team daran, jeden Tag immer ein Stück besser zu werden.

### Gesundheit & Benefits

RB Leipzig setzt sich aktiv für die Gesundheit und das Wohlbefinden seiner Mitarbeiterinnen und Mitarbeiter ein und bietet eine Vielzahl an präventiven Maßnahmen. Dazu zählen Hautscreenings, Krebsvorsorgeuntersuchungen sowie offene Sprechstunden beim Betriebsarzt direkt in der Geschäftsstelle. Ergonomische Arbeitsplätze mit höhenverstellbaren Schreibtischen tragen zusätzlich zu einem gesunden Arbeitsumfeld bei. Außerdem steht jedem Beschäftigten täglich ein gesundes und kostenfreies Mittagessen in unserer hauseigenen Kantine zur Verfügung. Die Einhaltung gesetzlicher Vorgaben ist für

uns selbstverständlich. Hierzu zählt die Aus- und kontinuierliche Weiterbildung von beauftragten Mitarbeiterinnen und Mitarbeitern zu betrieblichen Ersthelfern, um im Notfall qualifizierte Hilfe sicherzustellen. Ebenso ist das Betriebliche Eingliederungsmanagement (BEM) ein fester Bestandteil des Gesundheitskonzepts von RB Leipzig. Das BEM unterstützt Beschäftigte nach längeren Krankheitsphasen, indem individuelle Lösungen entwickelt werden, die den Wiedereinstieg erleichtern und die langfristige Arbeitsfähigkeit sichern.

### Nachhaltigkeit und Engagement

Seit 2022 können Beschäftigte im Format „Crunchtime Nachhaltigkeit“ ihr Wissen zu ökologischen und sozialen Themen erweitern. Expertinnen und Experten aus Institutionen, Unternehmen und NGOs – darunter Red Bull, PUMA und Kolleginnen und Kollegen von RB Leipzig – waren Gäste und behandelten Themen rund um das Nachhaltigkeitsengagement sowie Gesundheitsauswirkungen z.B. von Ernährung. Die Neuauflage des erfolgreichen „Ambassador-Programms“ nimmt zur Saison 2025/2026 wieder Fahrt auf, fördert das Bewusstsein und bindet Beschäftigte noch stärker ein.



#### FAKTENBOX

Nationalitäten ohne Spielerinnen und Spielern: 17  
Nationalitäten mit Spielerinnen und Spielern: 29

Neueinstellungen in der Saison 2024/2025: 83

Beschäftigte Sport:  
142 FTE / 163 Heads  
Beschäftigte Geschäftsstelle:  
262,3 FTE / 282 Heads

MODERNE ARBEITSWELTEN & ENTWICKLUNG VON MITARBEITERINNEN UND MITARBEITERN

ALTERSSTRUKTUR BESCHÄFTIGTE RBL

# ARBEITEN, WO ANDERE SPIELEN

ZUSAMMENSETZUNG DER GESAMTEN BELEGSCHAFT VON RBL

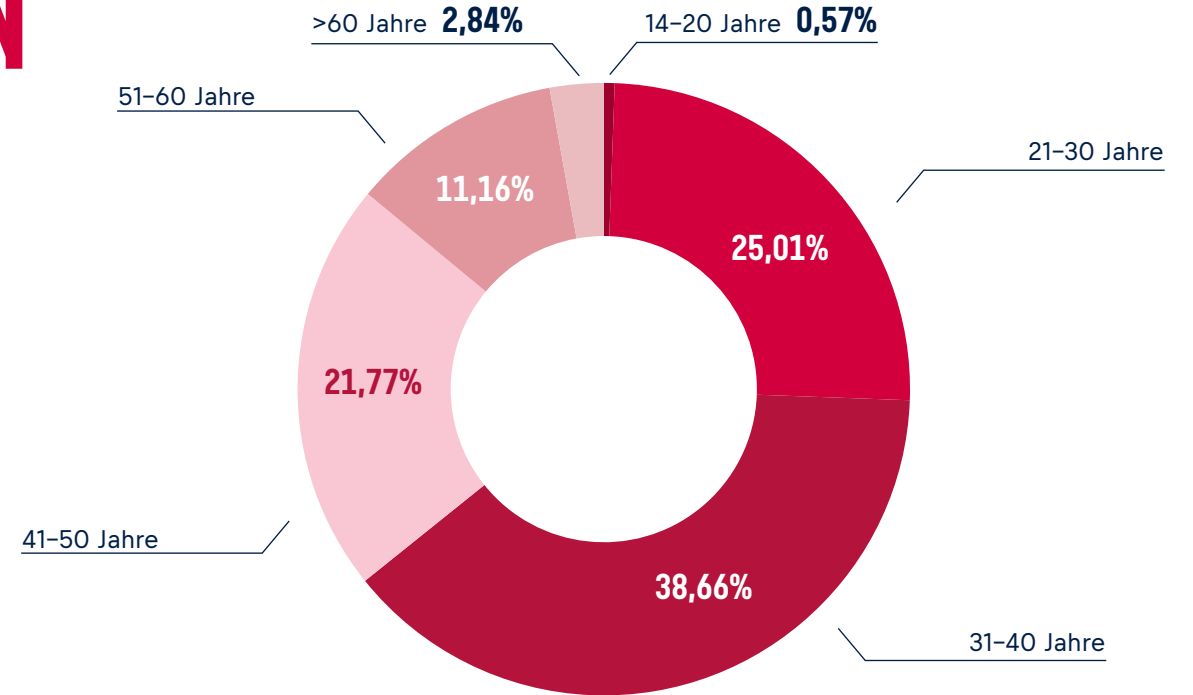
ALTERSTRUKTUR RBL GESAMT	MÄNNER	% VON ALTERSSPANNE GESAMT	FRAUEN	% VON ALTERSSPANNE GESAMT	GESAMT IN ALTERSSPANNE	% ALLER MITARBEITERINNEN UND MITARBEITER
14-20	1,3	56,52%	1	43,48%	2,3	0,57%
21-30	68,5	67,75%	32,6	32,25%	101,1	25,01%
31-40	114,6	73,32%	41,7	26,68%	156,3	38,66%
41-50	76,5	86,93%	11,5	13,07%	88	21,77%
51-60	36	79,82%	9,1	20,18%	45,1	11,16%
>60	9	78,26%	2,5	21,74%	11,5	2,84%
<b>Gesamt</b>	<b>305,9</b>	<b>75,66%</b>	<b>98,4</b>	<b>24,34%</b>	<b>404,3</b>	<b>100,00%</b>

Gesamtzahl der Mitarbeiterinnen und Mitarbeiter (Arbeitsverhältnisse, zzgl. des Nachwuchses sowie Übungsleitender/Betreuender)  
Stand: 30.06.2025

ZUSAMMENSETZUNG DER FÜHRUNGSKRÄFTE BEI RBL

ALTERSTRUKTUR FKs	MÄNNER	% VON ALTERSSPANNE GESAMT	FRAUEN	% VON ALTERSSPANNE GESAMT	GESAMT IN ALTERSSPANNE	% ALLER MITARBEITERINNEN UND MITARBEITER
14-20	0	0,00%	0	0,00%	0	0,00%
21-30	3	60,00%	2	40,00%	5	5,46%
31-40	29,5	72,84%	11	27,16%	40,5	44,26%
41-50	29	87,88%	4	12,12%	33	36,07%
51-60	9	75,00%	3	25,00%	12	13,11%
>60	1	100,00%	0	0,00%	1	1,09
<b>Gesamt</b>	<b>71,5</b>	<b>78,14%</b>	<b>20</b>	<b>21,86%</b>	<b>91,5</b>	

Gesamtzahl der Mitarbeiterinnen und Mitarbeiter (Arbeitsverhältnisse, zzgl. des Nachwuchses sowie Übungsleitender/Betreuender)  
Stand: 30.06.2025



WEITERBILDUNG BEI RBL

	STUNDEN GESAMT	ANZAHL MA	Ø Weiterbildungszeit pro MA in Stunden
ADMIN	586	262,3	2,23
SPORT	378	142	2,66

Gesamtzahl der Mitarbeiterinnen und Mitarbeiter (Arbeitsverhältnisse, zzgl. des Nachwuchses sowie Übungsleitender/Betreuender)  
Stand: 30.06.2025

DURCHSCHNITTSALTER DER BESCHÄFTIGTEN VON RBL

Ø 38,13



Mitarbeiterinnen und Mitarbeiter **ohne** Spielbetrieb und Mannschaften

Ø 34,61



Mitarbeiterinnen und Mitarbeiter **mit** Spielbetrieb und Mannschaften

## WESENTLICHE THEMEN

# ÖKOLOGISCHES ENGAGEMENT BEI RB LEIPZIG



Mit der Reichweite und Strahlkraft des Fußballs möchten wir einen bewussten Umgang mit unserer Umwelt vorantreiben, den Dialog fördern und immer wieder Impulse für verantwortungsvolles Handeln setzen.

Unserer Verantwortung für Umwelt und Klima sind wir uns dabei bewusst. Unser ökologisches Engagement folgt unseren wesentlichen Themen entlang der gesamten Wertschöpfungskette, mit Fokus auf

Ressourcen- sowie Materialiennutzung, und Kreislaufwirtschaft. Abfälle sind für uns die Wertstoffe von Morgen. Mit der Vision Zero Waste verfolgen wir das klare Ziel, nicht recyclefähige Abfallmengen wo immer möglich zu reduzieren, Materialien von Beginn an in Kreisläufen zu denken und somit auch außerhalb unseres Clubs negative Auswirkungen Umwelt-auswirkungen zu vermeiden.



## ÖKOLOGISCHE BILDUNG

# NACHHALTIGKEIT ALS ERLEBNIS FÜR KINDER



### Mü, auch im Kids Club von RB Leipzig setzt ihr auf Inhalte mit Nachhaltigkeitsbezug. Welches Ziel verfolgt ihr damit?

Bullis Bande steht nicht nur für Fußball und Fan-Erlebnisse. Mit der Veranstaltungsserie „4 Elemente“, verfolgen wir auch einen klaren pädagogischen Anspruch. Das Bewusstsein für Gesellschaft und Umwelt ist dabei ein zentraler Wert, den wir den Mitstreiterinnen und Mitstreitern von Bullis Bande vermitteln möchten. In erster Linie sollen die Kinder aber natürlich Spaß haben und sich den Themen rund um Natur, Umwelt und Materialien spielerisch nähern dürfen. Wir haben festgestellt, dass ökologische Inhalte, wenn sie auf diese Weise vermittelt werden, auch bei den Kleinsten ganz viel Freude bereitet.

### Was hat es mit dem „Bullis Bande Wald“ auf sich – und wie entstanden die Baumpflanzaktionen?

Der „Bullis Bande Wald“ wurde am 21. März 2023, dem Internationalen Tag des Waldes, offiziell eröffnet. Kinder aus dem Kids Club hatten dort erstmalig die Möglichkeit, ihren eigenen Baumsetzling zu pflanzen. Die Idee dahinter war, einen langfristigen und sichtbaren Beitrag zur Nachhaltigkeit zu leisten – nicht nur in Form von Veranstaltungen, themenspezifischen Workshops, sondern durch echte Bäume, die ökologisches Engagement glaubwürdig und greifbar machen. Umgesetzt wurde das Projekt gemeinsam mit der Stiftung Wald für Sachsen. Seitdem wurden bereits mehr als 3.000 Bäume gepflanzt.

### Wie reagieren die Kinder auf die Nachhaltigkeitsthemen? Gab es ein Projekt, das besonders gut ankam?

Für viele Kinder ist Bullis Bande längst mehr als ein Fanclub. Es ist ein Ort, an dem sie Spaß haben und gleichzeitig etwas Sinnvolles für die Umwelt und die Gemeinschaft tun können.

Ein besonders beliebtes Projekt war z. B. der Upcycling-Workshop: Hier lernen die Kinder spielerisch, wie Mülltrennung funktioniert und können beim Basteln ihre Kreativität mit

recyclten Materialien ausleben. Das größte Highlight bleibt aber die Pflanzaktion im Bullis Bande Wald. Den eigenen Baum zu pflanzen, verbindet ein intensives Naturerlebnis mit Freude und Stolz – viele Kids erzählen noch lange davon.

### Gab es Feedback von Kindern oder Eltern, das besonders überrascht oder gefreut hat?

Ja, definitiv. Viele Eltern äußern, wie positiv sie es finden, dass ihre Kinder bei Bullis Bande nicht nur Sport erleben, sondern sich auch mit gesellschaftlich relevanten Themen auseinandersetzen. Besonders gut kommt an, dass Nachhaltigkeit hier nicht als Pflichtprogramm vermittelt wird, sondern als Abenteuer – als etwas, das Spaß macht und gemeinsam erlebt wird. Die Kombination aus Gemeinschaft, Freude und nachhaltigem Engagement sorgt für ein sehr positives Echo und bestätigt uns darin, diesen Weg weiterzugehen.

Button klicken:  
Highlights und Bilder



### INTERVIEW MIT



Christian „Mü“ Müller  
Senior Teamlead Kids & Youth  
Marketing

Ab 2011 zunächst Profispieler und seit 2019 im Marketing bei RB Leipzig tätig. Neben Maskottchen Bulli ist er das Gesicht hinter dem RB Leipzig Kids Club „Bullis Bande“ und RBL Youth mit heute mehr als 10.000 Mitstreiterinnen und Mitstreiter.



## ÖKOLOGISCHE BILDUNG

# BULLIS BANDE UND DIE 4 ELEMENTE

In der Saison 2024/2025 hat sich Bullis Bande im Rahmen verschiedener Aktionen erneut für die Umwelt stark gemacht. Mit kreativen Workshops, aktiven Umweltaktionen und Wissensvermittlung, bei denen auch der Spaß nicht zu kurz kommt, setzen wir ein Ausrufezeichen für die Zukunft.

Neu im Angebot der zahlreichen Kids Club Veranstaltungen ist seit der Saison 2024/2025 die Eventreihe „4 Elemente“. Hier dreht sich alles rund um die Themen Wasser, Feuer, Erde und Luft.

Für jedes Element haben wir mit Partnern und lokalen Organisationen geeignete Inhalte und Konzepte entwickelt, bei denen neben der Wissensvermittlung auch jede Menge Spiel und Spaß im Vordergrund stand.

Im Element Feuer widmeten wir uns der Kraft der Sonne zur Energieerzeugung durch PV-Anlagen. Luft konnte bei einer Exkursion in den Leipziger Auwald reichlich geatmet werden. Zusätzlich gab es Flora und Fauna,

Besonderheiten und die Artenvielfalt des Leipziger Auwaldes zu entdecken. Die Entdecker-Tour im Klärwerk Rosental zum Element Wasser war nichts für geruchsempfindliche Nasen, zeigte aber eindrucksvoll was notwendig ist, um unser Abwasser wieder in wertvolles Trinkwasser zu verwandeln.

Beim Element Erde wurde es handwerklich. Im Upcycling aus Plexiglasscheiben, die während Corona als Sicherheitsmaßnahme zum Einsatz kamen, wurden kreative und blühende Rasenschnittmodelle gebastelt, die den Weg in das ein oder andere Kinderzimmer fanden.

Während bei den 4 Elemente Workshops durchschnittlich 20 Kinder pro Veranstaltung teilnahmen, begeisterte der Bullis Bande Bastelmarathon allein fast 80 Kinder. Insgesamt nahmen 150 Kids an Upcycling-Aktionen teil, bei denen aus alten Bannern, Fahnen, Ballnetzen, Schuhkartons, Plexiglasscheiben und anderen Materialien kreative neue Produkte entstanden.



## ÖKOLOGISCHE BILDUNG

# BULLIS BANDE: KLEINE HELDEN FÜR EINE GROßE SACHE

Ein besonderes Highlight für Bullis Bande-Mitstreiterinnen und -Mitstreiter sind die Baumpflanzaktionen im Bullis Bande Wald, der im Herbst 2024 und Frühjahr 2025 weiter gewachsen ist. Gemeinsam mit über 1.000 Teilnehmenden, darunter viele kleine und große Helferinnen und Helfer, wurden mehr als 2.000 Bäume gepflanzt. Begleitend fanden zahlreiche Aktionen statt: Neben dem Basteln eines Bienenhotels und Vogelhäusern wurde ein Schild am Eingang des Bullis Bande Waldes errichtet, das über die gepflanzten Baumarten, die Aufforstungsnotwendigkeit und die Bedeutung solcher und ähnlicher Projekte informiert. Stockbrot und eine spannende Schatzsuche sorgten zusätzlich für ein unvergessliches Erlebnis für alle kleinen und großen Teilnehmenden.

Auch das Thema Abfall stand auf der Agenda unserer jüngsten Fans. Beim Bullis Bande Frühjahrspatz wurde an nur einem Vormittag fast 800 Kilogramm Abfall gesammelt.

Zudem konnten wir mit der Umstellung der Bullis Bande Mitstreiterausweise von physischen auf digitale Karten in der Bullis Bande App einen Beitrag zur Ressourceneinsparung leisten.

In einem Präventionsworkshop in Zusammenarbeit mit Blicki blickt's e.V., lernten Kinder alles über Sicherheit im Straßenverkehr. Unter Anleitung erkundeten sie Verkehrszeichen, entdeckten Gefahren und erhielten wertvolle Tipps, wie sie sich sicher von A nach B bewegen.



## MATERIALIEN

# AND THE WINNER IS ...

**Mit dem Projekt SEATainability setzt RB Leipzig ein starkes Zeichen für Nachhaltigkeit und Innovation. Alte Stadionsitze aus der Red Bull Arena, die beim Austausch 2021 entfernt wurden, erhalten ein zweites Leben: Sie werden zu den Banden eines neuen, nachhaltigen Soccercourts recycelt.**

Das Besondere: Der Soccercourt wird nicht einfach gebaut, sondern an eine Leipziger Schule verlost! Im Oktober 2024 wurde das Projekt ausgeschrieben und Schulen aller Art – Grundschulen, Oberschulen und Gymnasien – konnten sich bis zum 30. November 2024 bewerben. Die Entscheidung, welche Schule den Soccercourt gewinnt, fiel in einer einzigartigen Challenge im ersten Quartal 2025. Aus allen Bewerbungen wurden die fünf überzeugendsten ausgewählt. Besonders beeindruckend waren die kreativen und aufwendigen Videos, die die Bewerber-schulen eingereicht hatten – oft initiiert und umgesetzt von der gesamten Schülerschaft. Diese Finalisten-Schulen bekamen Besuch von Stadionsprecher Tim Thielke, der die Schulleitungen vor der gesamten Schülerschaft auf die Probe stellte. Gefragt waren nicht nur Wissen über RB Leipzigs Nachhaltigkeit, sondern auch fußballerische Fähigkeiten. Am Ende der Woche stand fest,

welche Schule den Super-Sportdirektor bzw. die Super-Sportdirektorin stellt und damit den Soccercourt gewinnt!

## And the winner is ...

... die Joachim-Ringelnatz-Schule aus dem Leipziger Stadtteil Grünau. Die Grundschule setzte sich in der Challenge durch und darf sich über einen neuen Fußballplatz für den Pausenhof freuen. Der nachhaltige Soccercourt wird in der derzeitigen Saison 2025/2026 auf dem Schulhof errichtet, wo er den Kindern und Jugendlichen Raum für Bewegung und Spaß bietet. Im Rahmen des Bundesligaspiels der Roten Bullen gegen den FC St. Pauli wurden die Verantwortlichen der Joachim-Ringelnatz-Schule während des Halbzeitprogramms gebührend gefeiert – ein Highlight für die Schule und die gesamte Schulgemeinschaft.

## Good things take time

Der neue Soccercourt ist der krönende Abschluss eines besonderen Recyclingprojekts. Die türkisblauen Stadionsitze mit der ikonischen Schwimmbadoptik sollten nicht einfach entsorgt werden. In Kooperation mit der **Hochschule für Technik, Wirtschaft und Kultur Leipzig (HTWK)** und unserem Partner PreZero entstand 2021 ein Ideenwettbewerb, aus

dem der Vorschlag hervorging, die Sitze zu den Banden eines Soccercourts zu verarbeiten, der im Nachgang technisch realisiert werden konnte.

RB Leipzig zeigt mit SEATainability, dass Vergangenheit und Innovation Hand in Hand gehen können und schafft mit diesem Projekt einen nachhaltigen Mehrwert für die Region.



Button klicken:  
Soccercourt Highlights



## MATERIALIEN

# FOREVER BETTER PUMA RE:FIBRE PROGRAMM

Mit dem RE:FIBRE-Programm treibt PUMA den Wandel zu einer echten Kreislaufwirtschaft in der Sportbekleidung voran. Statt auf recycelte Plastikflaschen zu setzen, werden bei RE:FIBRE Textil- und Polyesterabfälle als Ausgangsmaterial für neue Garne genutzt. So entstehen hochwertige Polyesterfasern, die wiederverwendet werden können und das sogar mehrfach.

Seit der Saison 2024/2025 werden alle offiziellen Fußball-Replica-Trikots von PUMA-Clubs, darunter auch RB Leipzig, im Rahmen dieses Programms gefertigt. Das reduziert Abfall, spart Rohstoffe und senkt die CO<sub>2</sub>-Emissionen im Vergleich zur Herstellung von neuem Polyester. RE:FIBRE ist die wichtigste Initiative von PUMA für das Textile-to-Textile Recycling von Polyester.

Der Recyclingprozess nutzt chemisches und thermomechanisches Recycling, bei dem Textilien zerlegt und zu neuen Fasern verarbeitet werden – ohne Qualitätsverlust, mehrfach recycelbar.

## FAKTENBOX

## Prozessschritte:

1. Sammeln & Sortieren
2. Zerteilen & Mischen
3. Auflösen, Filtern & Polymerisieren bzw. Schmelzen und Umformen
5. Spinnen, Weben & Nähen

## Nice-To-Know:

- **Mehrfach recycelbar:** Fasern bleiben für künftige Produktionszyklen nutzbar
- **Geringerer CO<sub>2</sub>-Fußabdruck** im Vergleich zur Neuherstellung von Polyester
- Ab der Saison 2024/2025 wurden **Millionen von Puma-Trikots aus RE:FIBRE-Material** gefertigt



## MATERIALIEN

# GRÜNER WIRD'S NICHT EIN ZWEITES LEBEN FÜR HYBRIDRASEN

## INTERVIEW MIT

**Matthias Eichner**  
Leiter Platzpflege RB Leipzig



Seit 2015 wieder im Club, entwickelt er mit seinem 17-köpfigen Team zeitgemäße und nachhaltige Lösungen für exzellente Spielflächen und sorgt dafür, dass Profis und Talente in Leipzig unter Top-Bedingungen trainieren und spielen können.



**Matthias, warum wurde der Hybridrasen aus der Red Bull Arena in die Akademie umgesetzt, statt ihn zu entsorgen?**

Der Rasen war in einem hervorragenden Zustand. Ihn weiterzuverwenden bedeutet weniger Materialverbrauch und vermeidet eine große Menge Abfall.

**Wie läuft so ein Rasentransfer technisch ab?**

Der Hybridrasen wird abgefräst, in transportfähige Rollen geschnitten und direkt in die Akademie verbracht. Dort wurde er anschließend auf die im Rahmen der Erweiterung der Akademie vorbereitete Fläche verlegt. Das ganze muss schnell und präzise passieren, damit die Grasnarbe stabil bleibt.

**Was bringt der ‚Red-Bull-Arena-Rasen‘ der Akademie konkret?**

Die Spieler trainieren jetzt auf einem Untergrund, der denselben Qualitätsstandard wie die Red Bull Arena hat. Zudem ist er sehr belastbar, robust und in sehr hoher Frequenz spielfähig.

**Warum ist dieses Vorgehen besonders sinnvoll?**

Wir nutzen vorhandene Ressourcen weiter, statt Neues zu beschaffen. Das reduziert Aufwand, spart Energie und macht die gesamte Platzbewirtschaftung effizienter.

**Wird RB Leipzig solche oder ähnliche Projekte künftig wieder umsetzen?**

Ja, das ist der Plan. Wenn Materialien noch hohe Qualität bieten, prüfen wir immer, ob sie an anderer Stelle weiterverwendet werden können.



## MATERIALIEN

# INITIATIVEN & MAßNAHMEN

Auch vermeintlich kleine Maßnahmen helfen dabei, unseren ökologischen Fußabdruck weiter zu reduzieren.

Mit unseren Partnern, Dienstleistern und Fans aber auch mit anderen Clubs sind wir hierzu im regelmäßigen Austausch und profitieren so gegenseitig vom vorhandenen Know-how. Sportlichen Wettkampf tragen wir auf dem Platz aus. Gesellschaftliche Verantwortung tragen wir alle gemeinsam und sind hier im Team stärker als allein.



## Aus alt mach neu #1 Austausch der Pfandbecher in der Red Bull Arena

Verschleißbedingt lässt sich der Austausch unserer Mehrwegbecher nicht vermeiden. Beim notwendigen Tausch vor der Saison 2024/2025 konnten wir mehr als 82.000 Becher in das interne Recyclingprogramm unseres Dienstleisters zurückführen. Diese fließen anschließend in die Recyclatherstellung zur Produktion künftiger Pfandbecher – auch für uns.



## Aus alt mach neu #2 Ein zweites Leben für ausgediente IT-Hardware

Eine leistungsfähige, zuverlässige und sichere IT-Ausstattung ist alternativlos. Im Laufe der Saison 2024/2025 konnten wir insgesamt 65 Notebooks nach Ende deren Nutzungszeit an einen Wiederverwertungs- und Recyclingdienstleister übergeben, der dessen wertvolle Komponenten in den Materialkreislauf zurückführt.



## Papier war Gestern Umstellung auf digitale Belege

Seit der Saison 2024/2025 werden Belege und Quittungen in unseren stationären und mobilen Fanshops standardmäßig papierlos bzw. digital bereitgestellt. Nur auf expliziten Wunsch unserer Kundinnen und Kunden, gibt es noch einen Ausdruck. Bereits seit der Saison 2021/2022 sind unsere Tickets für die Red Bull Arena vollständig digital.

**ABFÄLLE & WERTSTOFFE**

# ALLES ANDERE IST FÜR DIE TONNE - UNSERE VISION VON ZERO WASTE

Abfall begreifen wir als Wertstoff – und als Ressource von morgen. Unser Anspruch ist es, möglichst viele Materialien im Kreislauf zu halten und Abfälle bestmöglich zu vermeiden.

Mit dem klaren Bekenntnis zur Vision Zero Waste haben wir unser Wertstoff- und Abfallmanagement seit der Saison 2022/2023 systematisch weiterentwickelt. Ein Meilenstein war die Zertifizierung des Abfall- und Wertstoffmanagementsystems der Red Bull Arena gemäß der DIN SPEC 91436 „Zero-Waste“ im Reifegrad „Bronze“.

Durch die Analyse der Abfallströme, die Umsetzung zahlreicher Maßnahmen entlang der gesamten Wertschöpfungskette sowie das aktive Mitwirken unserer Fans ist es uns gelungen, Strukturen und Abläufe zu schaffen, die über reine Abfalltrennung hinausgehen und Kreisläufe ermöglichen. Unsere Recyclingquote hat sich in der Saison 2024/2025 auf durchschnittlich 88% erhöht.

Gleichzeitig sehen wir unverändert Potenzial, uns zu verbessern. Maßnahmen zur Abfallvermeidung, Recycling- und Wiederverwendungsmöglichkeiten entwickeln wir ebenso weiter wie die Sensibilisierung unserer Fans im Stadion. Auch hier sind wir überzeugt: Zusammen erreichen wir mehr.



**ZUSAMMENSETZUNG DES ABFALLS 2024/2025**

**12,57%**  
 Rasenschnitt  
 71,90t

**13,50%**  
 Speiseabfälle  
 77,23t

**19,30%**  
 Restabfälle  
 110,40t

**17,24%**  
 Fettabscheiderinhalte  
 98,64t

**3,98%**  
 Papier, Pappe, Karton  
 22,57t

**4,8%**  
 Sonstige Abfälle  
 27,46t

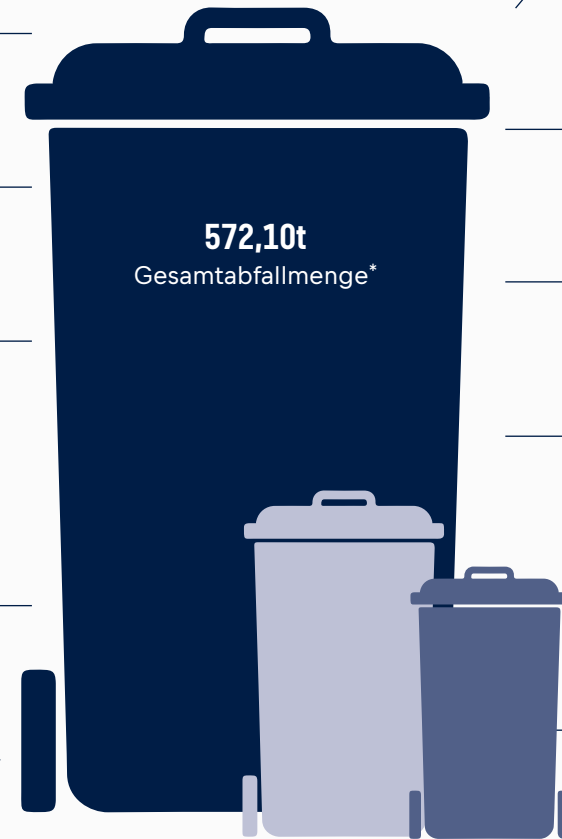
**3,30%**  
 Glas  
 18,89t

**5,96%**  
 Grünschnitt  
 34,12t

**11,56%**  
 Sperrmüll  
 66,11t

**0,97%**  
 Kunststoff  
 5,53t

**1,82%**  
 Metalle  
 10,39t



\*ohne Abfallvermeidung (z.B. Foodsharing, eingesparte Lebensmittel & Becher und sonstige Abfallvermeidungsmaßnahmen)

ENERGIE & CO<sub>2</sub>

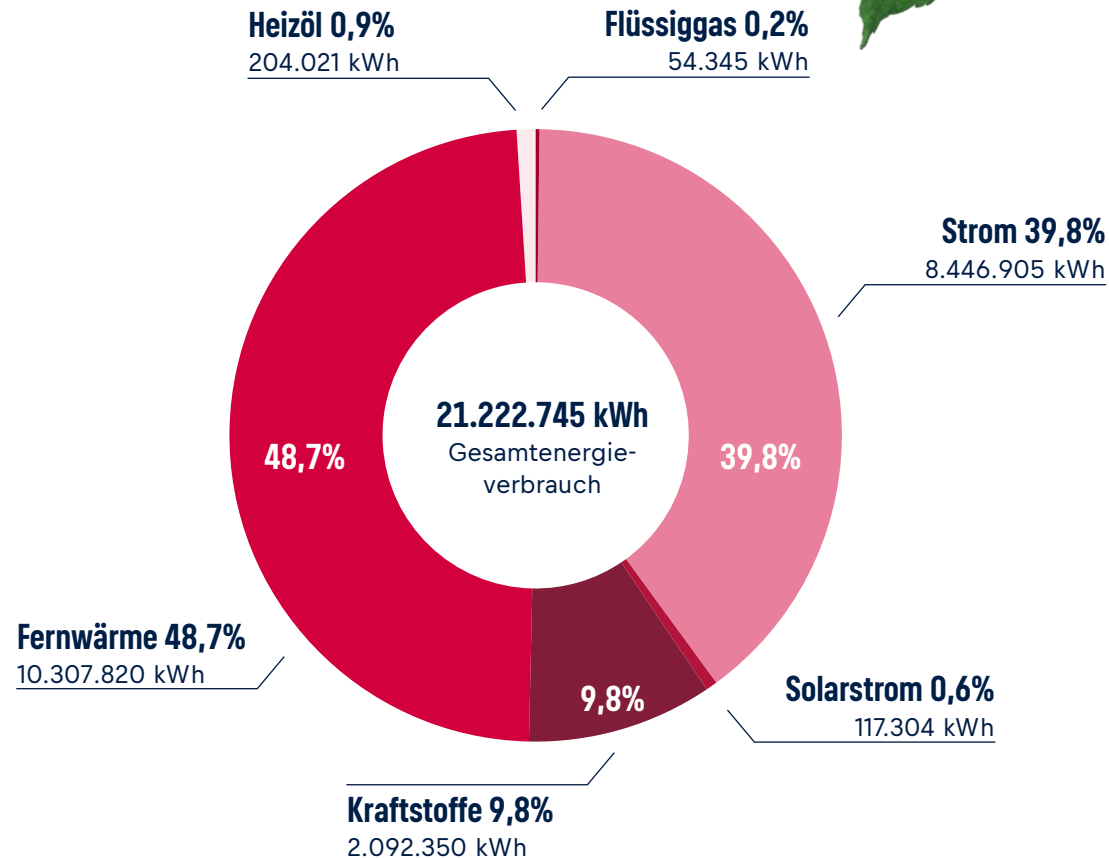
# ENERGIEMANAGEMENT BEI RB LEIPZIG

Als Red Bull Club ist Energie Teil unserer Identität. Auf dem Platz stehen wir für Power und Intensität - abseits des Platzes gestalten wir die Nutzung unserer Hauptenergieverbraucher Elektrizität, Wärme und Kraftstoffe möglichst effizient und ressourcenschonend.

Unser seit 2016 zertifiziertes Energiemanagementsystem auf Grundlage der DIN EN ISO 50001 hilft uns dabei, Verbesserungspotenziale zu identifizieren, Maßnahmen abzuleiten und Fortschritte auf den Weg zu bringen.

## Unser Anspruch

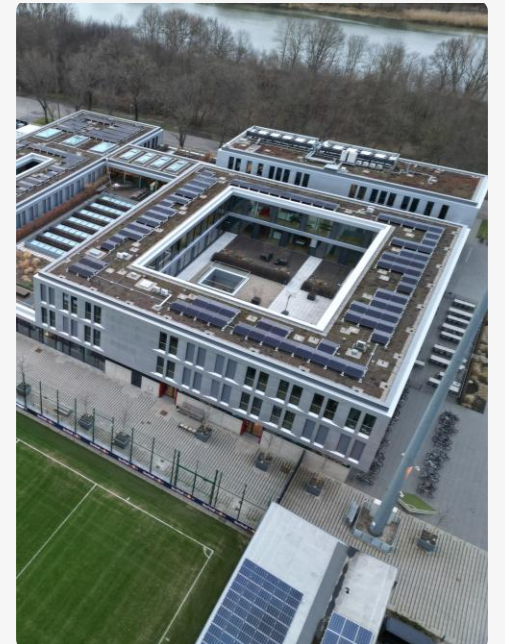
Wir optimieren unsere Energienutzung kontinuierlich und reduzieren den Energieverbrauch so weit wie möglich. Unser Ziel dabei ist es, den Energieeinsatz im Verhältnis zur genutzten Fläche weiter zu optimieren und langfristig zu reduzieren. Den Anteil selbst erzeugter Energie wollen wir weiter ausbauen, den Anteil fossiler Energien kontinuierlich verringern. Dadurch leisten wir unseren konkreten Beitrag zu einem verantwortungsvollen Morgen.



## FAKTENBOX

### Maßnahmen in der Saison 2024/2025

- Erweiterung & Inbetriebnahme PV-Anlage Akademiegebäude
- Weiterer Ausbau Zählerinfrastruktur zur Abgrenzung von Verbräuchen
- Kontinuierliche Elektrifizierung der RBL-Fahrzeugflotte



ENERGIE & CO<sub>2</sub>

# MOBILITÄT

Als Club inmitten einer wachsenden pulsierenden Stadt, mit einem Stadion, das regelmäßig von mehr als 40.000 Menschen besucht wird, sind auch wir gefordert, Mobilität verantwortungsvoll und möglichst ressourcenschonend mitzugestalten.

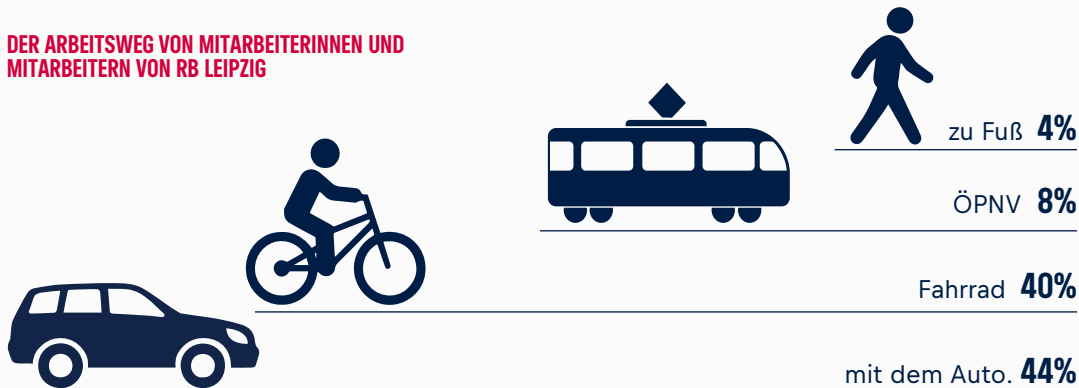
Für Fans konnten wir die Nutzung des ÖPNV an Spieltagen auf 5 Stunden vor und nach Heimspielen erweitern. Gemeinsam mit den Leipziger Verkehrsbetrieben (LVB) stellen wir nun zudem auf unseren Info-Screens in der Red Bull Arena die Abfahrtszeiten aller relevanten Linien bereit. Die Fahrradgarage auf der Festwiese

betreiben wir mit bis zu 2.700 Stellplätzen. Unsere Fahrzeugflotte konnten wir weiter elektrifizieren und auch unsere Mobilitätsangebote (z.B. Jobticket) für Mitarbeiterinnen und Mitarbeiter werden zahlreich genutzt.

**Unser Anspruch**

Umweltfreundliche Mobilitätsangebote für Heim- und Gästefans sowie unsere Mitarbeiterinnen und Mitarbeiter bauen wir gemeinsam mit unseren Partnern weiter aus. Hierbei setzen wir jedoch auch auf Eigenverantwortung und verlieren dabei die Besonderheiten und Anforderungen des Fußballs nicht aus dem Blick.

**DER ARBEITSWEG VON MITARBEITERINNEN UND MITARBEITERN VON RB LEIPZIG**



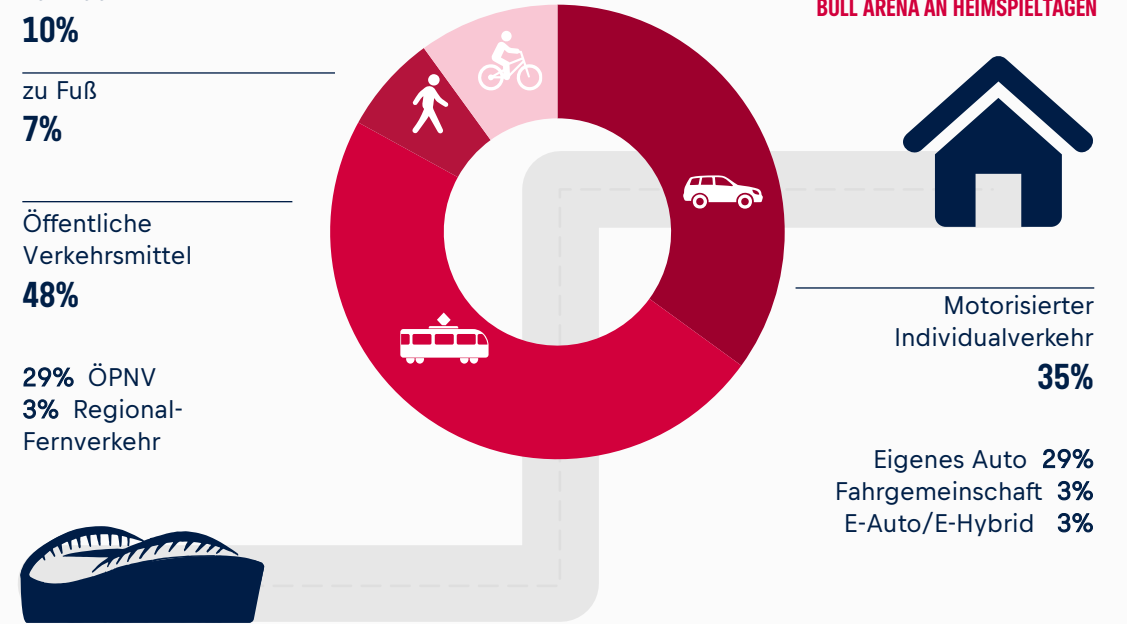
Fahrrad  
**10%**

zu Fuß  
**7%**

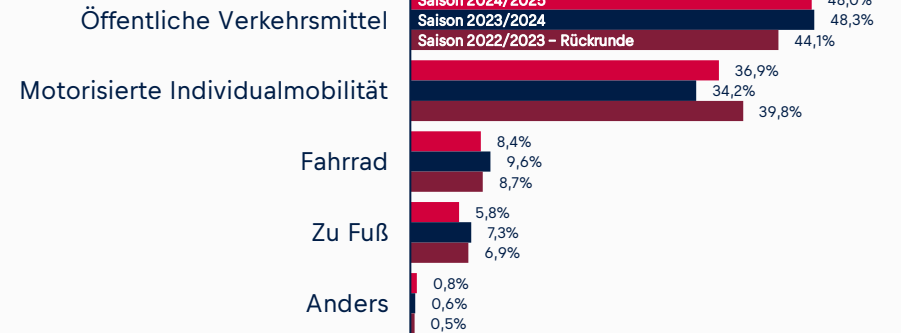
Öffentliche Verkehrsmittel  
**48%**

29% ÖPNV  
3% Regional-Fernverkehr

**DER ANREISE UNSERER FANS ZUR RED BULL ARENA AN HEIMSPIELTAGEN**



**ENTWICKLUNG DER FANMOBILITÄT ZU HEIMSPIELEN**



ENERGIE & CO<sub>2</sub>CO<sub>2</sub>-EMISSIONEN

Unsere direkten Treibhausgasemissionen resultieren im Wesentlichen aus dem Kraftstoffverbrauch unseres Fuhrparks sowie eigenerzeugter Wärme für unsere Liegenschaften. Der überwiegende Teil unseres Emissionsaufkommens entsteht jedoch entlang indirekter Wertschöpfungsstufen.

Dazu zählen vordergründig der Bezug Fernwärme sowie von Produkten und Dienstleistungen. Die Geschäftsreisen, die täglichen Arbeitswege unserer Mitarbeiterinnen und Mitarbeiter sowie die Reisetätigkeiten unserer Sport- und Funktionsteams machen nur einen kleinen Teil unserer Scope 3-Emissionen aus.

Den größten Anteil an unseren indirekten und unseren gesamten CO<sub>2</sub>-Emissionen verursacht die An- und Abreise unserer Fans zu Heim- und Auswärtsspielen. Obwohl unser unmittelbarer Einfluss in diesem Bereich begrenzt ist, sehen wir es als unsere Verantwortung, gemeinsam mit Partnern und Stakeholdern wirksame Beiträge und Strategien zur Emissionsminderung zu leisten. Im Rahmen unseres Emissionsmonitorings verfügen wir

zwischenzeitlich über eine belastbare und detaillierte Datengrundlage und aktualisieren unseren Corporate Carbon Footprint wird jährlich für die abgeschlossenen Saison. Aufbauend darauf haben wir schon in der Saison 2023/2024 systematisch damit begonnen, Reduktionspotenziale sowohl für direkte als auch für indirekte Emissionen zu identifizieren und erste konkrete Maßnahmen auf den Weg gebracht. Dies haben wir in der Saison 2024/2025 fortgesetzt.

Unser Zielbild haben wir geschärft und immer klar vor Augen: Ambitioniert und zugleich realistisch.

Mittel- und langfristig werden wir unser Emissionsaufkommen über alle Scopes hinweg reduzieren. Als Referenz- und Basisjahr für die Definition unserer Reduktionsziele dient unverändert der CO<sub>2</sub>-Fußabdruck der Saison 2022/2023.

**Unser Anspruch**

Die bestmögliche Reduktion und Vermeidung aller direkten und indirekten CO<sub>2</sub>-Emissionen bis 2030. Darüber hinaus streben wir an, bis 2040 Net-Zero zu erreichen.

CO<sub>2</sub>-FUßABDRUCK SAISON 2024/2025

40,9%

Scope 3 – Nachgelagert  
Indirekte Emissionen

- Fan-Mobilität

46,3%

Scope 3 – Vorgelagert  
Indirekte Emissionen

- Merchandising
- Catering
- Mannschaftsreisen
- Geschäftsreisen
- MA-Mobilität

40,9%

CO<sub>2</sub>-Emissionen  
25.174,02 t CO<sub>2</sub>e

46,4%

2,2%

Scope 1  
Direkte Emissionen

- Eigener Fuhrpark
- Eigenerzeugte Wärme

10,6%

Scope 2  
Indirekte Emissionen

- Fernwärme
- Kälte
- Strom

**WASSER**

# WASSERNUTZUNG VON RB LEIPZIG

Die systematische Analyse und das kontinuierliche Monitoring unserer relevanten Verbrauchsstellen macht deutlich, dass eine zeitgemäße Zählerinfrastruktur nur der Anfang sein kann.

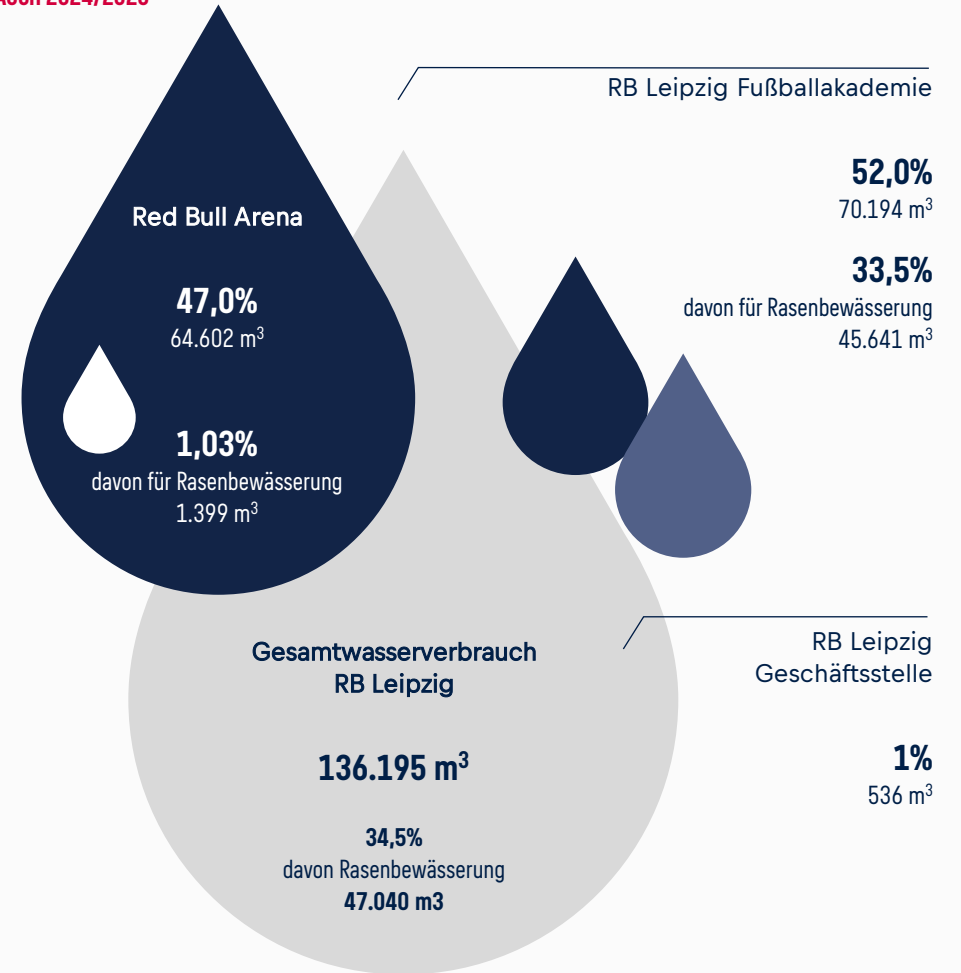
Die gezielte Steuerung, Kontrolle und Optimierung unseres Wasserverbrauchs und insbesondere infrastrukturelle Maßnahmen zur Einsparung und Reduktion des Trinkwasserverbrauchs brauchen Zeit, erfordern technisches Knowhow und schlussendlich auch Investitionen im nicht

unerheblichen Umfang. Alle bislang identifizierten Maßnahmen prüfen und bewerten wir weiterhin sorgfältig, wissen jedoch, dass diese Maßnahmen Zeit benötigen.

**Unser Anspruch**  
Wir gehen verantwortungsvoll mit der Ressource Wasser um, reduzieren den Trinkwasserverbrauch und bauen die Nutzung von Regen- und Grauwasser systematisch aus.



**WASSERVERBRAUCH 2024/2025**



## WESENTLICHE THEMEN

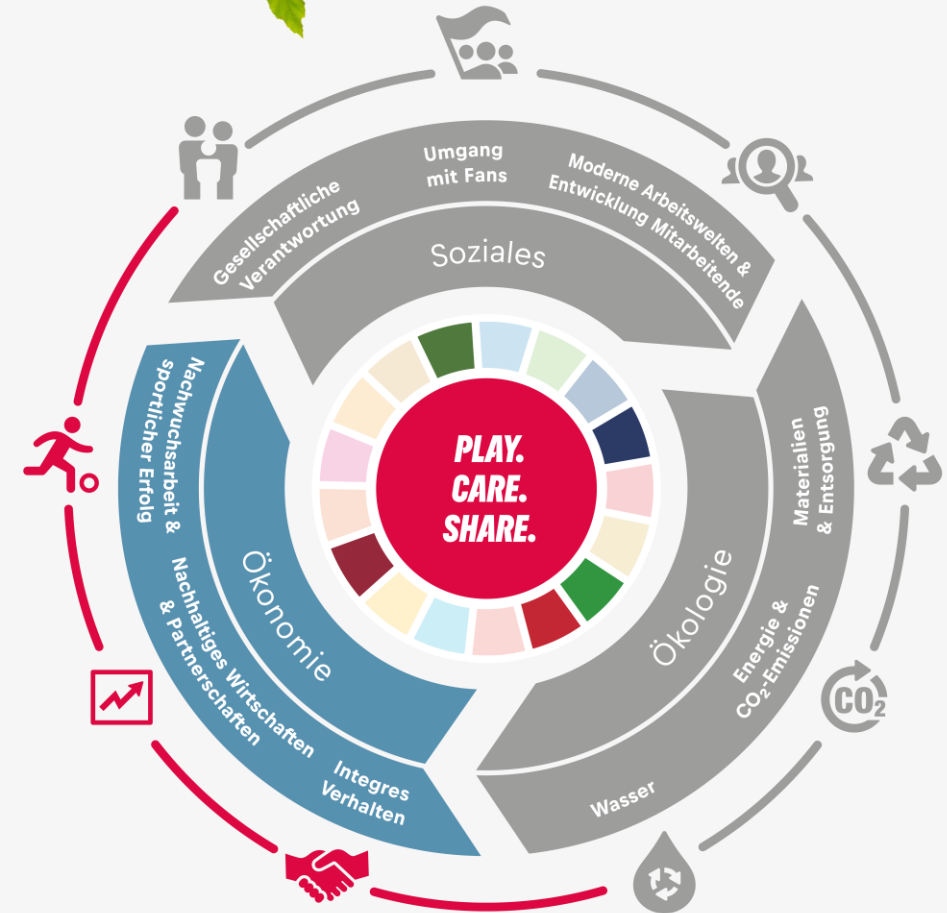
# ÖKONOMIE: BASIS FÜR LANGFRISTIGEN ERFOLG



In der Dimension Ökonomie verbindet RB Leipzig sportlichen Erfolg mit nachhaltigem & wirtschaftlichem Handeln.

Unternehmerische Verantwortung, klare Strukturen, Compliance-Richtlinien und langfristige Partnerschaften sind Wachstumstreiber unseres Clubs - für eine erfolgreiche und tragfähige Entwicklung, die den Erwartungen unserer Interessengruppen gerecht wird.

Nachhaltigkeit wird dabei als kontinuierlicher Veränderungsprozess verstanden, der strategisch und operativ verankert ist. Strukturelle Transformation in unserem Denken und Handeln sowie eine klare Positionierung auf allen Führungsebenen unseres Clubs sind Handlungsfelder, denen wir uns trotz gegenläufiger Erwartungshaltung verschiedener Interessengruppen aktiv stellen.



## SPORTLICHER ERFOLG & NACHWUCHSARBEIT

# WIR WOLLEN ETWAS BEWEGEN!

**Neben dem Profifußball steht bei RB Leipzig die Nachwuchsförderung im Fokus.**

Über 230 Spielerinnen und Spieler in 16 Nachwuchsteams spielen für die Roten Bullen. Unsere Nachwuchsarbeit umfasst die Altersklassen von U8 bis U19, ergänzt durch erfolgreiche Frauen-Teams (U13w bis U20w). Die Saison 2024/2025 brachte neue Höhepunkte: Unsere U17 erreichte das Finale der deutschen Meisterschaft und wurde Vizemeister. Viggo Gebel sowie Faik Sakar feierten ihre Profidebüts. Ein weiteres besonderes Highlight war die Ausrichtung des Wings Cups, eines internationalen Nachwuchsturniers, bei dem Teams aus ganz Europa, Nordamerika und Südamerika ihr Können zeigten. RB Leipzig war Gastgeber und präsentierte mit starken Leistungen die Qualität seines Nachwuchses.

### **Nachhaltige Nachwuchsförderung**

Unsere Akademie bietet modernste Trainingseinrichtungen und ein umfassendes Betreuungskonzept. Neben sportlicher Entwicklung stehen Ernährung, mentale Gesundheit und individuelle Förderung im Fokus. Neue Programme wie Ernährungs-Workshops für Eltern und Ferienaktivitäten in kleinen Gruppen stärken das Bewusstsein für

eine gesunde Lebensweise. Mentale Gesundheit ist ein zentraler Bestandteil und war Fokus bei den U15-U19 Mannschaften in der Saison: Mit Screenings und Workshops zu Schlaf, Stressmanagement, sozialen Beziehungen und Ernährung unterstützen wir Spielerinnen und Spieler sowie Eltern gleichermaßen.

### **Ganzheitliche Bildung**

Wir fördern den höchsten Schulabschluss und arbeiten mit Partnern wie dem Sportgymnasium Leipzig, der Sportoberschule und den Rahn-Schulen zusammen. Spieler mit Abitur oder Fachabitur können ein Studium an Partnerhochschulen absolvieren, abgestimmt auf sportliche Anforderungen.

### **Kinder- und Jugendschutz**

Ein umfassendes Kinder- und Jugendschutzkonzept sichert das Wohlergehen der Spielerinnen und Spieler und formuliert klare Regeln und Werte für ein respektvolles Miteinander.

### **Zukunftsperspektiven**

Unsere nachhaltige Förderung bietet unserem Nachwuchs auch abseits der Fußballkarriere vielfältige Entwicklungsmöglichkeiten – für eine erfolgreiche Zukunft.



## SPORTLICHER ERFOLG &amp; NACHWUCHSARBEIT

# FRAUEN- UND MÄDCHENFUßBALL

## Philosophie im RB Leipzig Frauen- und Mädchenfußball

Seit 2013 ist RB Leipzig im Frauen- und Mädchenfußball aktiv und hat den Bereich seither kontinuierlich aufgebaut. Mit fünf Teams – von der 1. Frauenmannschaft bis zur U13w – verfolgt RB Leipzig das Ziel, Spielerinnen frühzeitig zu fördern und den Übergang vom Nachwuchs- in den Frauenbereich strukturiert zu gestalten. Durch abgestimmte Trainingsmethoden sowie den Austausch zwischen Frauen- und Nachwuchsteams werden einheitliche Rahmenbedingungen geschaffen. Dabei liegt der Fokus ebenso auf der sportlichen Entwicklung wie auf der Förderung von Eigenverantwortung, Persönlichkeit und sozialer Kompetenz.

Mit den ersten Ansätzen einer gemeinsamen Spielphilosophie werden die zentralen Merkmale der Spielweise aller Mannschaften im Frauen- und Mädchenbereich definiert. Grundlage ist das gemeinsame Leitbild, das eine einheitliche sportliche Ausrichtung vorgibt.

### Slogan: „Mutig nach vorn!“

Unser Fußball lebt von Intensität, Zusammenhalt und Spielfreude. Wir kämpfen mutig, spielen dynamisch und lassen keinen

Moment ungenutzt. Immer aktiv, immer gemeinsam – wir stehen zusammen, kämpfen zusammen und gewinnen als Team.

Darüber hinaus sind die Frauen und Mädchen-Teams in sozialen Projekten aktiv, zum Beispiel bei einem zusätzlichen „Wünschebaum“ in Grünau. Auch künftig sollen ähnliche Initiativen umgesetzt werden, um gesellschaftliche Verantwortung zu übernehmen.

Die Zusammenarbeit zwischen Nachwuchs- und Frauenbereich, der Einsatz eines qualifizierten Trainer- und Betreuerenteams sowie die Nutzung der Trainingsstätten des Landesleistungszentrum am Gontardweg und den Plätzen der SG Olympia Leipzig bilden die Grundlage für die sportliche Ausbildung der Nachwuchsspielerinnen. Ergebnisse wie der 3. Platz der U20w beim FIFA Youth Cup 2024 oder der Landespokalsieg der U15w 2025 zeigen die Entwicklungsschritte der vergangenen Jahre.

Mit rund 60 Teilnehmerinnen bei den jährlichen Sichtungstrainings und aktuell 33 Spielerinnen an Eliteschulen des Fußballs bietet RB Leipzig jungen Talenten verschiedene Möglichkeiten, sich sportlich und persönlich weiterzuentwickeln.



## FAKTENBOX



### RB Leipzig Frauen- und Mädchenfußball

#### Besondere Erfolge:

U20w: 3. Platz beim 84. Blue Stars/FIFA Youth Cup 2024  
 U17w: 2. Platz Talentrunde 2025  
 U15w: Landespokalsieger B-Juniorinnen 2025

#### Entwicklung & Teams:

2013: Erste Mädchenmannschaften im Spielbetrieb  
 2016/2017: Start des Frauenteam  
 2018/2019: Gründung der 2. Frauenmannschaft  
 Heute: 5 Teams, darunter 1. Frauen-Bundesliga und Nachwuchsmannschaften (U20w – U13w)

## SPORTLICHER ERFOLG &amp; NACHWUCHSARBEIT

# BEWEGUNG UND SPORT FÜR DIE REGION

Die Förderoffensive wurde in der letzten Saison offiziell eingeführt. Das regionale Nachwuchsprogramm von RB Leipzig e.V. richtet sich an lokale Vereine, Grundschulen und Kindergärten und hat ein klares Ziel: möglichst vielen Kindern die Chance zu geben, sich zu bewegen und sportlich aktiv zu sein.

Die teilnehmenden Grundschulen, Kitas und Vereine gestalten gemeinsam mit RB Leipzig e.V. regelmäßige, wöchentlich stattfindende Bewegungsangebote, um Kinder frühzeitig und langfristig für Sport zu begeistern. Im Mittelpunkt stehen Kooperation und Miteinander: Kinder erleben Freude an der Bewegung, am gemeinsamen Spielen und am Teamgeist – und werden an den Vereinssport herangeführt.

Das Programm stärkt die Nachwuchsarbeit der Einrichtungen und Vereine und verankert Sport fest im Schul- und Kitaalltag. RB Leipzig e.V. bringt praktische Erfahrung, fachliches Know-how und benötigtes Material ein, die Ausgestaltung der Angebote erfolgt immer gemeinsam mit den Partnern vor Ort.

So entstehen passgenaue, nachhaltige und sinnvolle Bewegungsangebote in der Region Leipzig:

- **Trainerfortbildungen:** In Zusammenarbeit mit dem Leipziger Fußballverband organisiert RB Leipzig Fortbildungen für alle Trainerinnen und Trainer im Stadtgebiet, um Wissen und Praxis zu teilen und die Nachwuchsarbeit zu stärken.
- **Partnerschaft mit Vereinen:** Zwei ausgewählte Partnervereine werden finanziell unterstützt und profitieren von regelmäßigem Fachaustausch mit RB Leipzig, um Strukturen weiterzuentwickeln und langfristig zu sichern.
- **Material für Leipziger Vereine:** Jährlich erhalten alle Leipziger Vereine die Möglichkeit, Material zur Eigennutzung zu beziehen – eine konkrete Unterstützung für die tägliche Vereinsarbeit mit Kindern.
- **„Power-Camps“ für Vereine:** Diese Camps finden direkt in den gastgebenden Vereinen statt, richten sich an Mannschaften sowie Trainerinnen und Trainer und verbinden intensive Praxiseinheiten für die Kinder mit Fortbildungsangeboten für die Trainerteams.

Die Förderoffensive setzt damit konsequent auf Partnerschaften mit Schulen, Kitas und Vereinen, schafft vielfältige Bewegungsräume für Kinder und stärkt den regionalen Fußball nachhaltig.



## FAKTENBOX

28 Veranstaltungen in der Woche während der Schulzeit an Grundschulen, mit **780 Teilnehmenden**

11 Veranstaltungen in der Woche an Kitas mit **300 Teilnehmenden**

Eine Veranstaltung an einer Aufnahmeeinrichtung mit **25 Teilnehmenden**

**1.105 insgesamt**

## UMGANG MIT FANS

# RB LEIPZIG FUßBALLSCHULE: BEWEGUNG UND SPAß UND ENTWICKLUNG FÜR ALLE



Seit 2015 bietet die Fußballschule von RB Leipzig e.V. Kindern und Jugendlichen im Alter von 6 bis 16 Jahren die Möglichkeit, ihre fußballerischen Fähigkeiten, motorischen Fertigkeiten und sozialen Kompetenzen in einem spaßbetonten Umfeld weiterzuentwickeln.

Ob in Feriencamps, Förderkursen oder bei Veranstaltungen zu Heimspieltagen – hier stehen der Spaß am Fußball und die Freude an der Bewegung im Vordergrund. Das Besondere: Jede und jeder ist willkommen! Die Angebote richten sich an alle Kinder und Jugendlichen, unabhängig



von ihrem fußballerischen Können. Ziel der Fußballschule ist es, die Teilnehmenden nicht nur sportlich zu fördern, sondern sie auch in ihrer Freizeit, ob nach der Schule oder in den Ferien, in Bewegung zu bringen. Damit wollen wir sie nachhaltig für Sport und Teamwork begeistern.

Mit Blick auf die Feriencamps schaffen wir außerdem einen Raum, der es Kindern und Jugendlichen aus ganz Leipzig ermöglicht eine aufregende Zeit zu erleben. Gemeinsam mit Freunden oder Mannschaftskameradinnen und -kameraden erleben die jungen Fußballbegeisterten unvergessliche

Momente voller Spaß und Entwicklung – auf und neben dem Platz.

Damit auch wirklich alle Kinder die Möglichkeit haben teilzunehmen, legen wir ein besonderes Augenmerk auf **Inklusionscamps**. In der Saison 2024/2025 haben wir gleich mehrere Aktionen und Camps zum Thema Inklusion durchgeführt. So fand im Juli 2024 ein gemeinsames Camp mit dem **Berufsbildungswerk Leipzig** statt, das speziell für Kinder mit geistigen und körperlichen Beeinträchtigungen organisiert wurde. Ziel war es, durch Sport und Spiel Freude an Bewegung zu ermöglichen und Barrieren abzubauen.



## FAKTENBOX

163 Veranstaltungen in der Saison 2024/2025 mit über 4.390 Teilnehmenden.

## NACHHALTIGES WIRTSCHAFTEN UND PARTNERSCHAFTEN

# STARKE PARTNER – STARKES TEAM

### AOK Plus: Tore schießen – Bäume pflanzen

Gemeinsam mit der AOK Plus und der 1. Frauenmannschaft haben wir in der Saison 2024/2025 erneut das Projekt „Tore schießen – Bäume pflanzen“ umgesetzt. Für jedes Tor der Frauenmannschaft wurden fünf Bäume gepflanzt – insgesamt rund 300 Bäume. Diese Initiative verbindet sportlichen Erfolg mit einem positiven Beitrag für die Umwelt.

### Energiekonzepte Deutschland (EKD): Mehr eigene Energie

Unser Official Partner Energiekonzepte Deutschland unterstützt uns bei der nachhaltigen Energieversorgung. Gemeinsam konnten wir den Anteil eigenerzeugter und

selbst genutzter Energie weiter steigern, indem zusätzliche Photovoltaik-Anlagen auf dem Akademiegebäude sowie der neuen Geschäftsstelle installiert wurden. Ein Schritt in Richtung einer noch nachhaltigeren Energiezukunft.

### Leipziger Gruppe: Ökostrom und Mobilität

Über unseren Regional Partner Leipziger Gruppe beziehen wir Ökostrom an all unseren Standorten. Zudem arbeiten wir gemeinsam an der Erweiterung der Ladesäulen-Infrastruktur und verbessern zusammen kontinuierlich den ÖPNV an Spieltagen. Für unsere Fans gibt es zudem das Angebot des RBL-Fanstroms, das ihnen

ermöglicht, selbst auf Ökostrom umzusteigen und gleichzeitig Prämien zu sammeln.

### PreZero: Vision Zero Waste

Mit unserem Official Supplier PreZero optimieren wir unser Abfall- und Wertstoffmanagement. Die Red Bull Arena wurde gemeinsam auf Grundlage der DIN SPEC 91436 „Zero-Waste“ im Reifegrad „Bronze“ zertifiziert – ein bedeutender Schritt Richtung Ressourcenschonung.

### DHL: Empowerment durch Fußball

In Zusammenarbeit mit unserem Exclusive Partner der RBL-Frauen DHL haben wir ein Fußballcamp für Kinder und Jugendliche aus

sozial schwierigen Verhältnissen organisiert. Das Camp, das überwiegend Mädchen zwischen 8 und 15 Jahren anspricht, förderte gezielt das Empowerment von Kindern aus sozialen Einrichtungen und Trägern.

### MAN: Sustainable Coach of the Year

Unsere Profis reisen in einem MAN Bus, der 2023 von einer internationalen Fachjury zum „Sustainable Coach of the Year“ gekürt wurde – ein umweltfreundliches Fortbewegungsmittel, das unseren Nachhaltigkeitsanspruch unterstreicht.



# ... AND THE STORY GOES ON ...

Die Saison 2025/2026 wird unser gemeinsamer Re-Start. Über eine erfolgreiche Bundesligasaison wollen wir zurück ins internationale Geschäft.

Unsere Talente entwickeln sich stetig weiter. Als Club wachsen wir weiter, arbeiten dabei Hand in Hand, mit Ausdauer, mit unseren Fans und Partnern daran, unsere ambitionierten Ziele auf- und neben dem Platz zu erreichen. Für uns alle gilt:

**INTENSITY IS OUR IDENTITY.**



## Good Things Take Time

Unser einzigartiges Projekt SEATainability führen wir mit dem Bau eines Soccercourts an einer Leipziger Grundschule zum Abschluss. Damit zeigen wir, dass ökologisches Handeln und soziale Verantwortung für uns fest zusammengehören und das starke Partnerschaften zum Ziel führen.

[Mehr erfahren](#)

## PLAY.CARE.SHARE. 2.0

Unser Nachhaltigkeitsleitbild PLAY.CARE.SHARE. überprüfen wir fortlaufend. In der Saison 2025/2026 unterziehen wir unsere Nachhaltigkeitsstrategie einer umfassenden Revision. Dabei überprüfen wir unsere wesentlichen Themen, schärfen unsere Ziele und updaten unsere Roadmap.

[Mehr erfahren](#)



## Investition in unsere Zukunft

Mit der Fertigstellung unserer neuen Geschäftsstelle sowie der Erweiterung unseres Akademiegeländes im Laufe der Saison 2025/2026 verbessern wir die Voraussetzungen für künftige Höchstleistungen. Dabei denken wir bei Materialien und Ressourcen schon heute an morgen.

[Mehr erfahren](#)

## Tamo Junto – Versprechen eingelöst

Im Rahmen unserer Post-Season Tour nach Brasilien, haben wir die Renovierung eines Soccercourts gemeinsam mit unserem Schwesterclub Red Bull Bragantino angekündigt. Im Laufe der Saison 2025/2026 stellen wir ihn fertig und feiern gemeinsam die Einweihung.

[Mehr erfahren](#)



## IN DER NACHHALTIGKEITSBERICHTERSTATTUNG BERÜCKSICHTIGTE ENTITÄTEN

# IMPRESSUM

**Geltungsbereich  
dieses Berichts****RasenBallsport Leipzig GmbH**

Arenablick 1  
04177 Leipzig  
Deutschland  
Telefon: +49 341 124979777  
service@rbleipzig.com

**Geschäftsführung**

Tatjana Haenni (Vorsitzende)  
Johann Plenge (Stv. Vorsitzender)  
Florian Hopp  
Marcel Schäfer

Amtsgericht Leipzig  
VAT-ID/UST-IdNr.: DE296959298

**RasenBallsport Leipzig e.V.**

Arenablick 1  
04177 Leipzig  
Deutschland

**Vorstand**

Johann Plenge (Vorsitzender)  
Florian Hopp  
Bärbel Milsch  
Ulrich Wolter

**Vereinssitz**

Leipzig

**Herausgeber**

RasenBallsport Leipzig GmbH

**Verantwortlich**

Jan Kühn

**Anlaufstelle für Fragen**

Fragen zu diesem Bericht und allen Fragen  
der Nachhaltigkeit bitte an:  
[sustainability.rbleipzig@redbulls.com](mailto:sustainability.rbleipzig@redbulls.com)

**Bildrechte**

RasenBallsport Leipzig GmbH

**Hinweis**

Der vorliegende Bericht wurde unter  
Bezugnahme auf die GRI-Standards 2021  
erstellt. Verweise zu den relevanten  
Indikatoren finden sich auf Seite 54 dieses  
Berichts.

**Redaktionsschluss**

Redaktionsschluss für diesen Bericht war der  
21.01.2026.

Darüber hinaus wurden wesentliche  
Entwicklungen bis zum 30. Juni 2025  
berücksichtigt.

**FAKTENBOX**

Die in diesem Bericht verwendeten  
Blätter repräsentieren vier der über 30  
verschiedenen Baumarten auf dem  
Gelände der Red Bull Arena.

Insgesamt wachsen dort rund 2.000  
Bäume auf und am historischen  
Stadionwall.



Roteiche



Bergahorn



Hainbuche



Äsche

## ANGABEN ZUM BERICHTSSTANDARD

## GRI CONTEXT INDEX

Global Reporting Initiative (GRI) Standard 2021 zu Grunde. Alle Inhalte beziehen sich auf die Saison 2024/2025 bzw. den Zeitraum 01.07.2024 – 30.06.2025.

## GRI-ANGABE VERWEIS

## GRI 2: ALLGEMEINE ANGABEN 2021

Angabe 2-1	Organisationsprofil	Seite 11
Angabe 2-2	in der Nachhaltigkeitsberichterstattung berücksichtigte Entitäten	Seite 52
Angabe 2-3	Berichtszeitraum, Berichtshäufigkeit und Kontaktstelle	Seite 52
Angabe 2-5	Externe Prüfung (eine externe Prüfung ist nicht erfolgt)	n.a.
Angabe 2-6	Aktivitäten, Wertschöpfungskette und andere Geschäftsbeziehungen	Seite 10
Angabe 2-7	Angestellte	Seite 30-31
Angabe 2-9	Führungsstruktur und Zusammensetzung	Seite 52
Angabe 2-22	Anwendungserklärung zur Strategie für nachhaltige Entwicklung	Seite 9
Angabe 2-27	Einhaltung von Gesetzen und Verordnungen	Seite 30

## GRI 3: WESENTLICHE THEMEN 2021

Angabe 3-1	Verfahren zur Bestimmung wesentlicher Themen	Seite 10
Angabe 3-2	Liste der wesentlichen Themen	Seite 10
Angabe 3-3	Management von wesentlichen Themen	Seite 12 ff.
Angabe 3-3	Management - CO2-Emissionen	Seite 43
Angabe 3-3	Management - Energie	Seite 41
Angabe 3-3	Management - Materialien	Seite 36-39
Angabe 3-3	Management - Abfälle & Wertstoffe	Seite 40
Angabe 3-3	Management - Wasser	Seite 44
Angabe 3-3	Management - Sportlicher Erfolg & Nachwuchsarbeit	Seite 46
Angabe 3-3	Management - Nachhaltiges Wirtschaften und Partnerschaften	Seite 50

## GRI 3: WESENTLICHE THEMEN 2021

Angabe 3-3	Management - Integres Verhalten	Seite 30
Angabe 3-3	Management - Umgang mit Fans	Seite 12
Angabe 3-3	Management - Mitarbeiterinnen und Mitarbeiter	Seite 30-31
Angabe 3-3	Management - Gesellschaftliche Verantwortung	Seite 15-29

## GRI 204: BESCHAFFUNGSPRAKTIKEN 2016

Angabe 204-1	Anteil an Ausgaben für lokale Lieferanten	n.a.
--------------	---	------

## GRI 205: ANTIKORRUPTION 2016

Angabe 205-2	Kommunikation und Schulungen zu Richtlinien und Verfahren zur Korruptionsbekämpfung	Seite 30
Angabe 205-3	Korruptionsvorfälle und ergriffene Maßnahmen	n.a.

## GRI 206: WETTBEWERBSWIDRIGES VERHALTEN 2016

Angabe 206-1	Rechtsverfahren aufgrund von wettbewerbswidrigem Verhalten, Kartell- und Monopolbildung	n.a.
--------------	---	------

## GRI 302: ENERGIE 2016

Angabe 302-1	Energieverbrauch innerhalb der Organisation	Seite 41
--------------	---	----------

## GRI 303: WASSER UND ABWASSER 2018

Angabe 303-5	Wasserverbrauch	Seite 44
--------------	-----------------	----------

## GRI 305: EMISSIONEN 2016

Angabe 305-1	Direkte Treibhausgasemissionen (Scope 1)	Seite 43
Angabe 305-2	Indirekte energiebedingte Treibhausgasemissionen (Scope 2)	Seite 43
Angabe 305-3	Sonstige indirekte Treibhausgasemissionen (Scope 3)	Seite 43

## GRI 306: ABFALL 2020

Angabe 306-3	Angefallener Abfall	Seite 40
--------------	---------------------	----------



# NACHHALTIGKEITSBERICHT 2024/2025

